

**Joint Meeting with the Diet Members Caucus and the Tokyo
Metropolitan Assembly Members Caucus, for the Protection of
Nature, History, and Culture of Jingu Gaien**

The Scientific Basis of Heritage Alert

Oct. 31, 2023

Mikiko Ishikawa

**Director of ICOMOS Japan
Chair of the National Committee of the Cultural Landscape
Prof. Emeritus, The University of Tokyo**

Current view of Jingu Gaien



History

Jingu Naien (Inner Park), and Jingu Gaien (Outer Park)



Inner Park

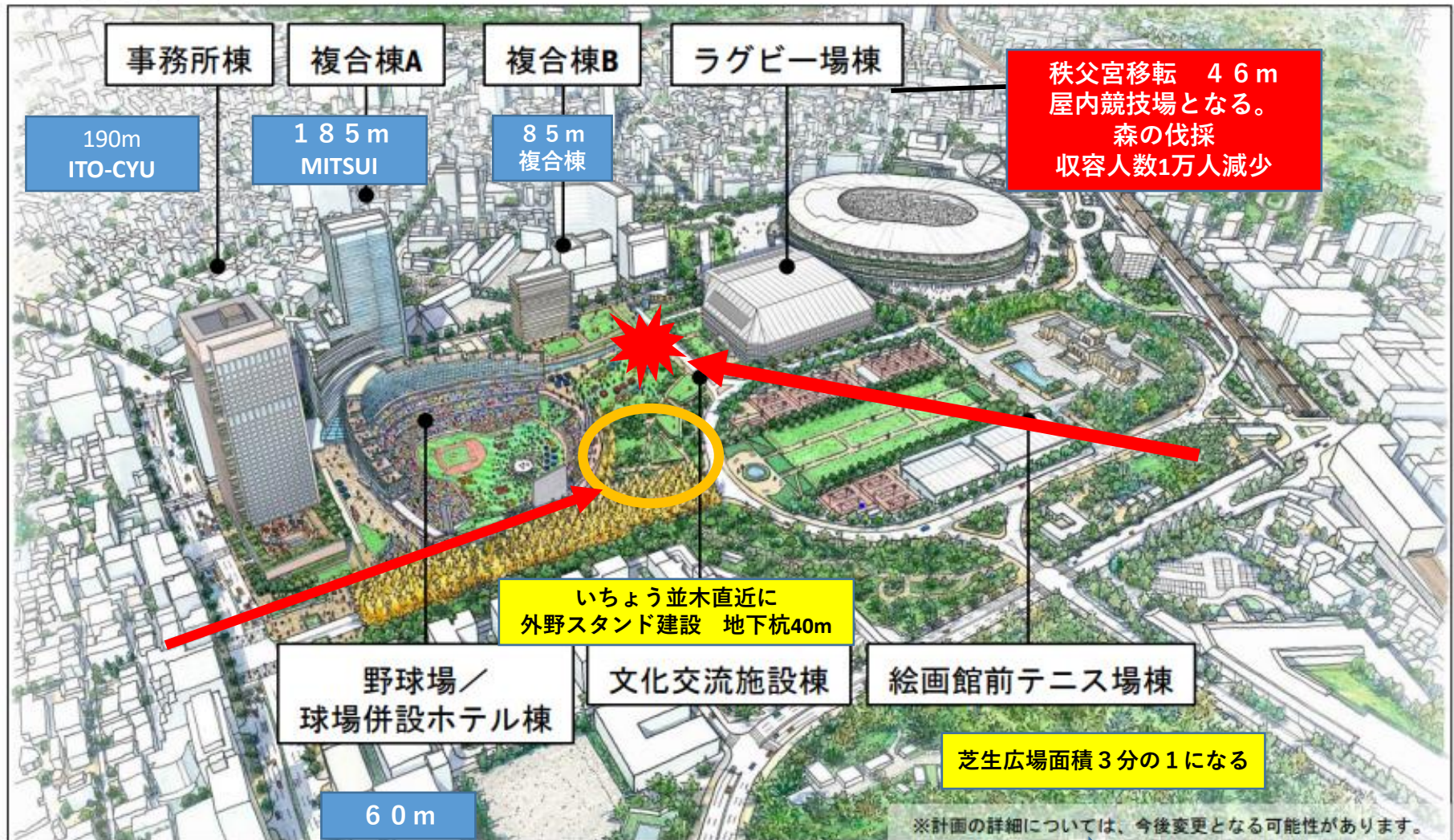


parkway



Outer Park

Redevelopment Plan





Heritage Alert: Immediate threat to the urban forest of Jingu Gaien, Tokyo, Japan **3.5 ha parkland and approximately 3,000 heritage trees lost to redevelopment**

Press Release
7 September 2023

ICOMOS, together with its Japanese National Committee and International Scientific Committee on Cultural Landscapes, is issuing a Heritage Alert calling for the withdrawal of the Jingu Gaien redevelopment project – including the plan to cut down over 3,000 trees - scheduled to begin in September 2023. This is vital to ensure the preservation and continuity of the core of the Tokyo Garden City Park System, in existence since the 17th century.

The planned construction of three high-rise buildings as well as the replacement and relocation of the existing baseball and rugby stadiums with new stadiums, will lead to the complete destruction of the urban forest that has been formed and nurtured over the past 100 years.

The project proponents are Mitsui Fudosan Co. Ltd., Meiji Shrine, the Japan Sports Council, and Itochu Co. Ltd. The Tokyo Metropolitan Government has approved the redevelopment plan in the absence of proper dialogue with local citizens and other stakeholders.

Urban parks are places for people's recreation and also contribute to maintaining rich biodiversity. They mitigate the heat island effect in cities and provide shelter in case of natural disasters such as major earthquakes. Jingu Gaien, created through donations and voluntary work of citizens, represents an outstanding cultural heritage, unparalleled in the history of urban parks world-wide.

↵
In light of the above, ICOMOS is issuing this Heritage Alert and calls upon: ↵

- ↵
1. The project proponents - Mitsui Fudosan Co. Ltd., Meiji Jingu Shrine, Japan Sports Council, and Itochu Co. Ltd. – to immediately withdraw the redevelopment project of Jingu Gaien, fulfilling their social and ethical responsibilities as an international corporation, a religious association, and a fair and honest promoter of sports; ↵
- ↵
2. The Tokyo Metropolitan Government to review the relevant city planning decisions, recognizing that its decision to remove this urban park in favor of the construction of skyscrapers' will permanently deprive citizens of their right to use the park and that the environmental impact assessment carried out for the redevelopment project has fundamental flaws and needs to be re-examined on the basis of best practice methodology; ↵
- ↵
3. The Meiji Jingu Shrine to immediately withdraw from the project, considering that Jingu Gaien was created thanks to the donations and voluntary labor provided by citizens, on the understanding that the promise to "maintain it as a beautiful park for eternity" would be fulfilled; ↵
- ↵
4. The Minato, Shinjuku, and Shibuya Wards to work on ensuring that Jingu Gaien is designated as a Place of Scenic Beauty, in the interest of future generations. ↵
- ↵
5. The national government of Japan to intervene, and not consider this a problem of Tokyo only. ↵

↵
ICOMOS Japan has presented an alternative plan that does not involve the cutting down of numerous trees and prevents the carbon emissions that would result from the present plans. ICOMOS calls for the creation of a forum where diverse stakeholders can contribute to discussion on the future of the park. ↵

Read the full letter sent by ICOMOS [\[link\]](#) ↵

September 29, 2023

Developers' Position on the Heritage Alert

Tokyo, Japan, September 29, 2023 – The developers of the Jingu Gaien District Urban Redevelopment Project (hereinafter, “the project”) announced today their position on the Heritage Alert issued on September 7, 2023 by the International Council on Monuments and Sites (hereinafter, “ICOMOS”) regarding the project.

The developers have been moving the project forward by properly following procedures in accordance with laws, regulations and ordinances governing urban planning and environmental impact assessments.

ICOMOS’s recently released Heritage Alert presents information that differs greatly from the details provided by the developers on the project website and other disclosures. In the Heritage Alert, ICOMOS has communicated information unilaterally based on its own understanding. Unfortunately, details that could potentially lead to multiple misconceptions have been widely reported. Accordingly, the developers would like to share their position, as described below, on statements for which they have a significantly different understanding.

ICOMOS Japan Scientific Basis of Heritage Alert

Oct.4, 2023

<https://icomosjapan.org/>

令和5年10月4日

三井不動産株式会社代表取締役社長 植田俊様
宗教法人明治神宮宮司 九條道成様
伊藤忠商事株式会社代表取締役社長 石井敬太様
独立行政法人日本スポーツ振興センター理事長 芦立訓様

「ヘリテージ・アラートに対する事業者見解について」(令和5年9月29日公表) に関する、イコモスの「ヘリテージ・アラート」における根拠の説明

<主旨>

イコモスは、2023年9月7日ヘリテージ・アラート「東京・神宮外苑の都市林に差し迫った脅威。再開発により3.4ヘクタールの公園と約3,000本の文化的資産としての樹木が失われる」を發しました。関係各機関からの御回答は、10月10日までにお願いしたいと、お伝えしてあります。これにたいして、9月29日、事業者より神宮外苑まちづくりプロジェクトサイトに、「ヘリテージ・アラートに対する事業者見解について」が掲載されましたjinguaienmachidukuri_news_230929-01.pdf。事業者の認識とイコモスの内容は異なるとして、(1)樹木、(2)4列のいちょう並木、(3)オープンスペース、(4)環境アセスメント、(5)再開発手続きや情報発信、(6)高層ビルに関する記述が記載されております。

イコモスは、科学的データを提示し、この間、数多くの要請・提案を行ってまいりました。関係機関への回答期限の前に、科学的データに基づかない論理を公表されることにつきましては、重大な問題であり、この文書は、アラート内容の個々の点の正確性を、改めての確認することを主旨とするものです。10月10日以降、御寄せいただくものと思われます「正式回答」に対するイコモスの対応は、改めて機会を設けて行う予定です。

(一社)日本イコモス国内委員会委員長 岡田保良

(一社)日本イコモス文化的景観国内委員会主査

石川幹子

住所：東京都千代田区一ツ橋2-2-5

岩波書店一ツ橋ビル13F

財文化財保存計画協会 気付

法人名：(一社)日本イコモス国内委員会

連絡先：Tel/Fax 03-3261-5303

Email jpicomos@japan-icomos.org

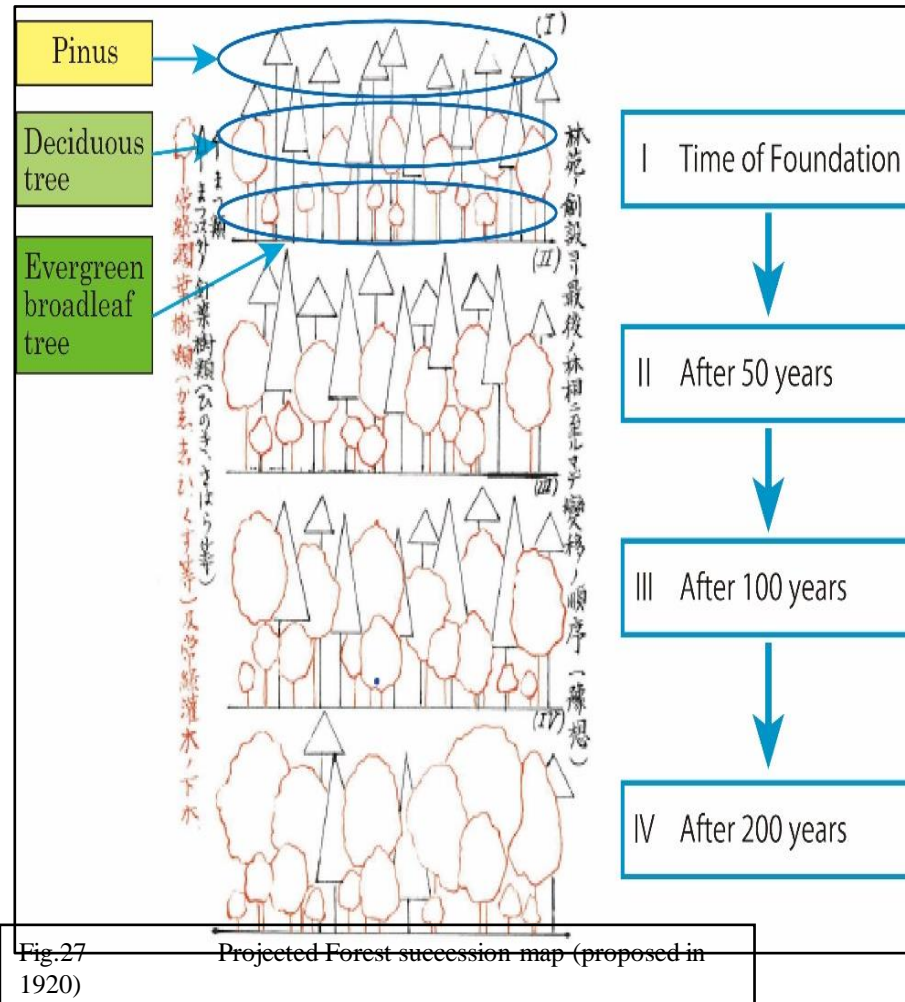
※ヘリテージ・アラートは、文化的資産の保全・継承を促進し、文化的資産が直面している危機に対して、学術的観点から問題を指摘し、未来世代に向けた保全と継承に向けた解決策を促進するために発する声明。

Ref.1

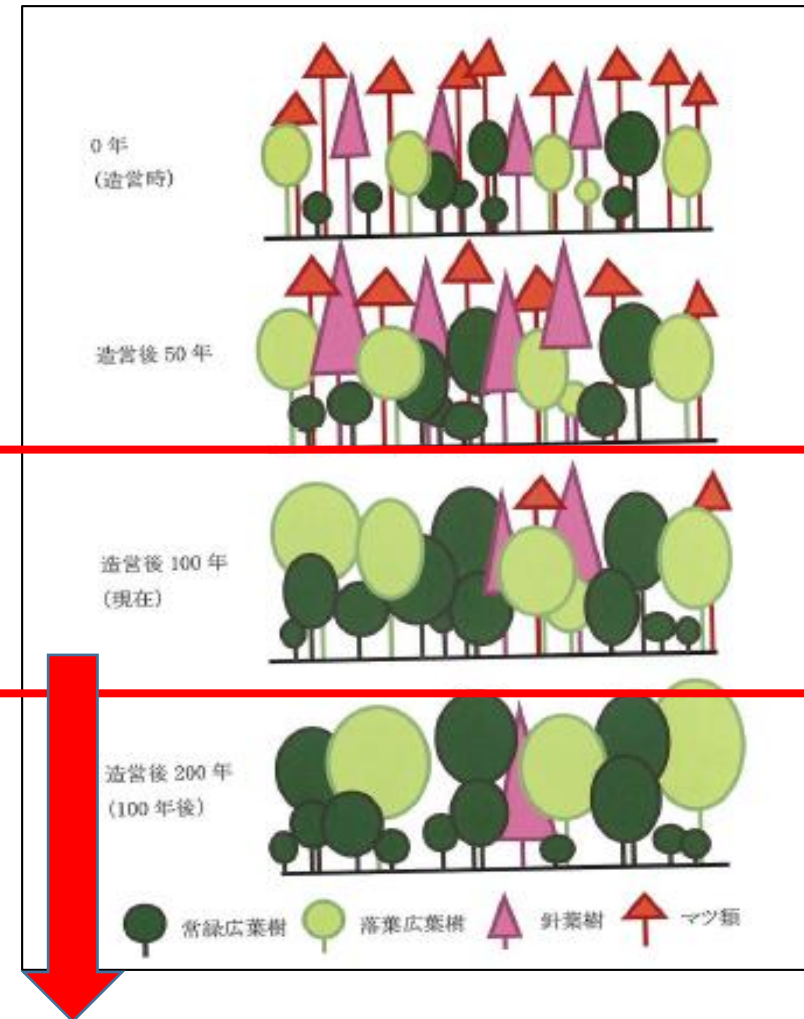
**Ecological Characteristics of the
Forest in Jingu Gaien**

Ecological Succession

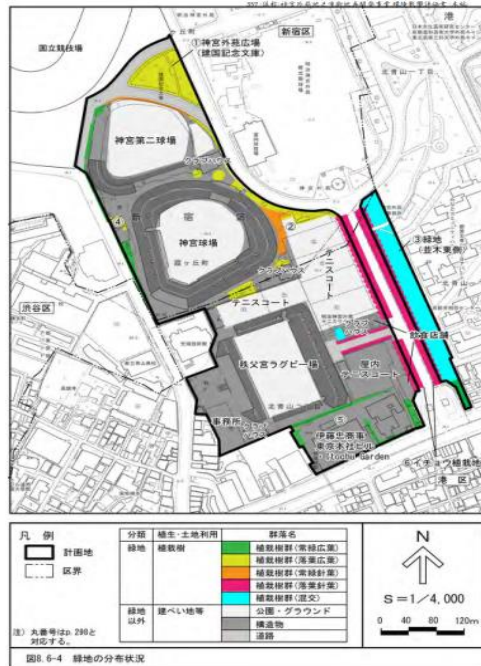
1920 VS 2020



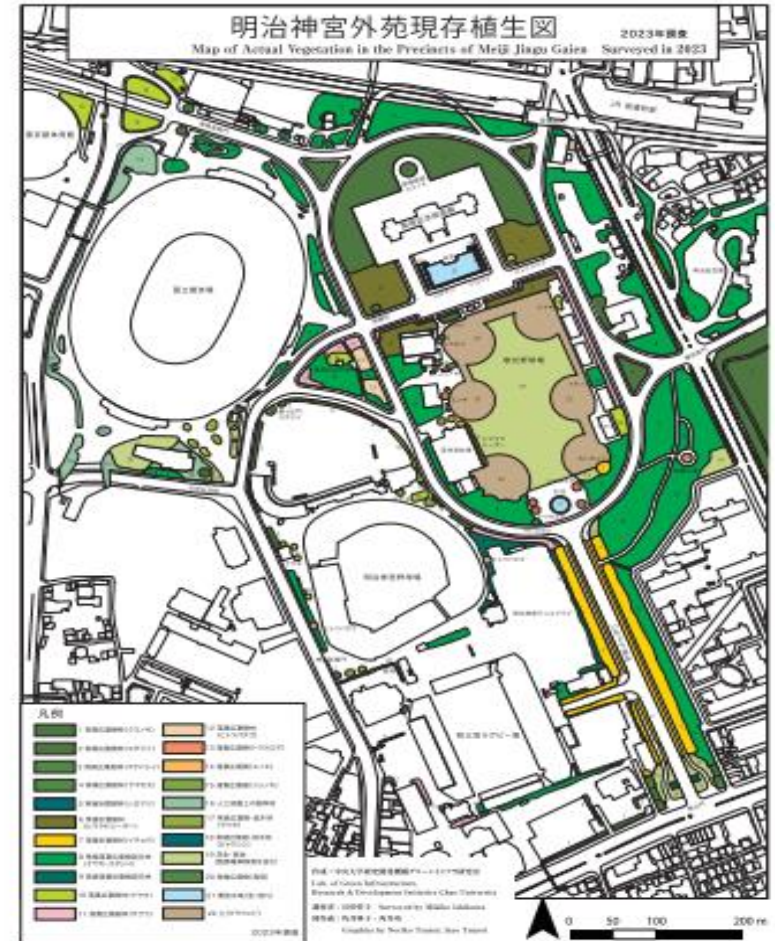
hypothesis(1920)



Existing Vegetation Map



Developer's Map



Existing Vegetation Map (ICOMOS Japan)

Misinterpretation of the existing forest

以下、群落ごとに説明を簡単に行い、「森が破壊されるにいたっている内容」を具体的に御説明いたします。



図4 事業者の分類 (1つの群落)



図5 日本イコモスの分類 (4つの群落)

3.Errors on the size of Survey Area

表 3 植物群落調查結果 建國紀念文庫 北側 出所：環境影響評估書 資料編

Errors on the analysis of the Section

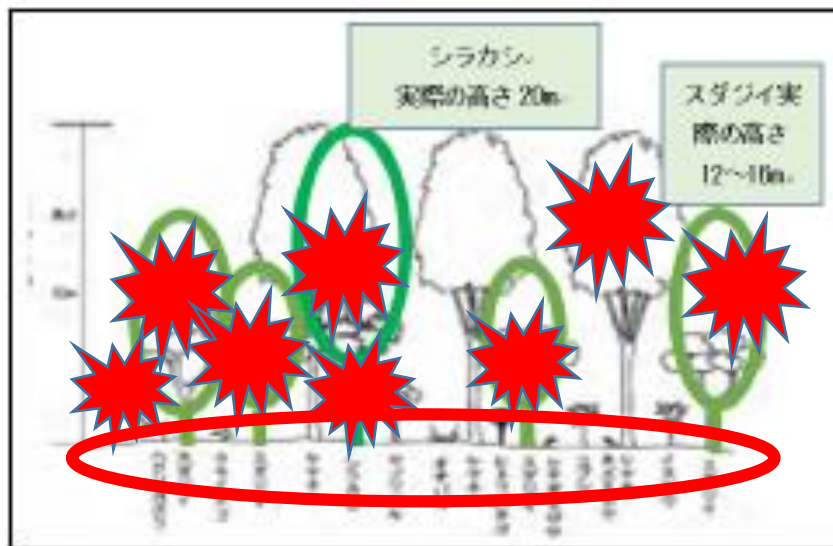


図 6 建国記念文庫の森北側の保存緑地断面図

(図中の緑色で表示した高さが正確なもの)



写真 1 建国記念文庫の森 北側

常緑落葉広葉樹混交林

Destruction of the Existing Forest for the construction of Rugby Stadium

＜真っ二つに分断される常緑落葉広葉樹林＞

ラグビー場の建設により、この森は、真っ二つに分断されることになります（図7）

- ・スダジイ（毎木調査番号 36、樹高 15m、幹周 201cm、葉張 18m）、写真 2
- ・シラカシ（毎木調査番号 35、樹高 20m、幹周 175cm、葉張 18m）、写真 3
- ・トウカエデ（毎木調査番号 38、樹高 20m、幹周 148cm、葉張 10m）、写真 4

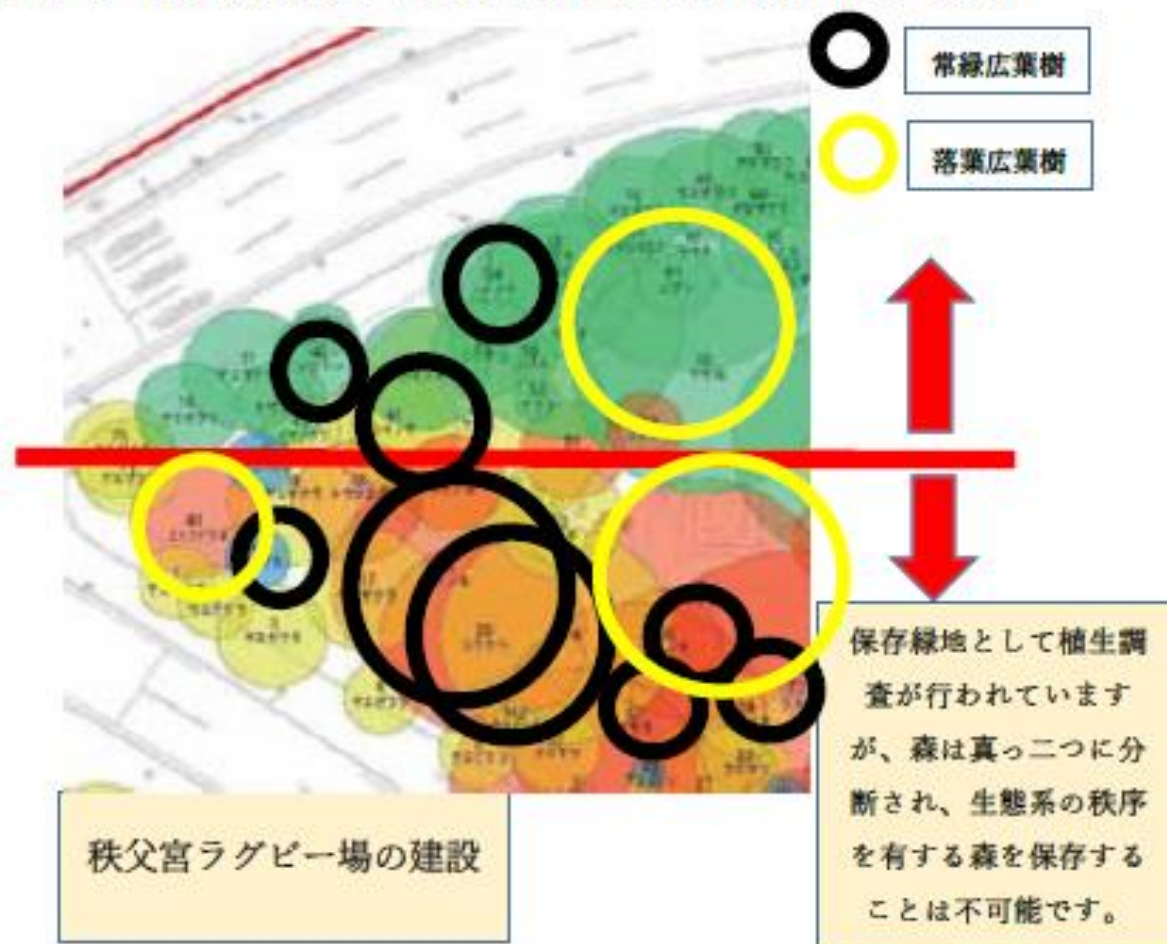


図7 分断、破壊される常緑落葉混交林

Ref. 2

Historical Tree

Case

Hitotsubatago
(*Chionanthus retusus*)

Scientific
Estimation of
the age of trees



Developers
“There is no record.
Therefore, we do not
care and preserve.

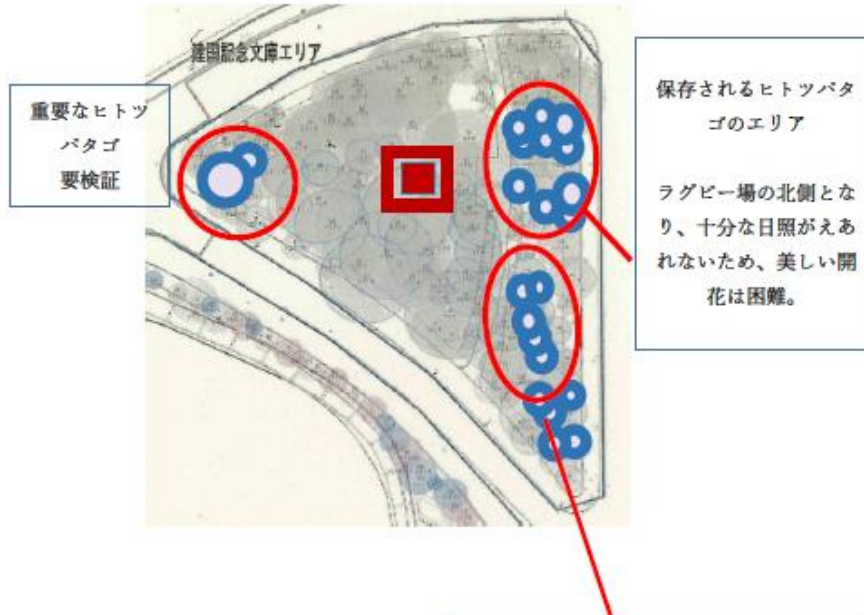


Re-examination
of Environmental
Assessment
Should be done.

Case: (*Chionanthus retusus*)
Designated as a natural
monument in 1924



青山ヨリ聖徳記念繪畫館ヲ望ム



重要なヒトツ
バタゴ
要検証

保存されるヒトツバタ
ゴのエリア

ラグビー場の北側とな
り、十分な日照がえあ
れないため、美しい開
花は困難。



秩父宮ラグビー場の建設により、破壊さ
れるヒトツバタゴ樹林地。外苑で最大の
ヒトツバタゴ生育地が消滅する。回復、
ミティゲーション等は、評価書に記載さ
れていない。

写真7 建国記念文庫のヒトツバタゴの森

図9 建国記念文庫におけるヒトツバタゴ（ナンジャモンジャ）の分布

Chionanthus retusus



Chionanthus retusus (Third Generation)

2023年4月

天然記念物調査報告

植物之部 (第五輯)

内務省

東京大学
植物図
書印

Report of
Chionanthus retusus
in 1924

明治神宮外苑内のヒトツバタゴ調
査報告

史蹟名勝天然記念物調査会委員
白井光太郎

明治36年(1903)に保護要請
大正13年(1924)に天然記念物に
指定

内務省：『天然記念物調査報告
植物之部』 大正15年7月

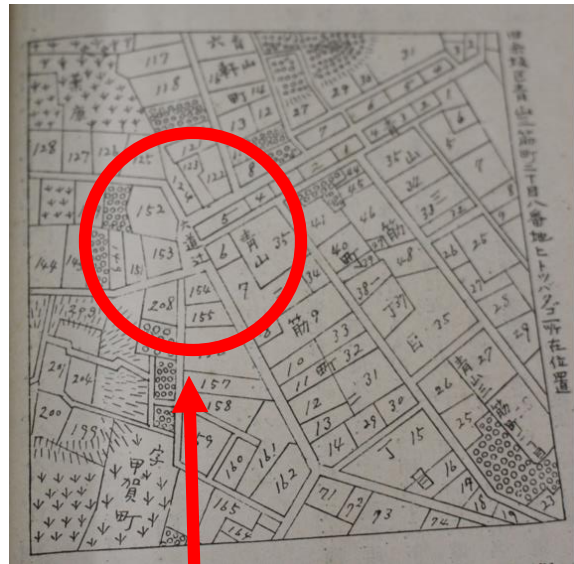
所蔵：東京大学駒場図書館
第一高等学校図書

Location of *Chionanthus retusus* in 1860~1900

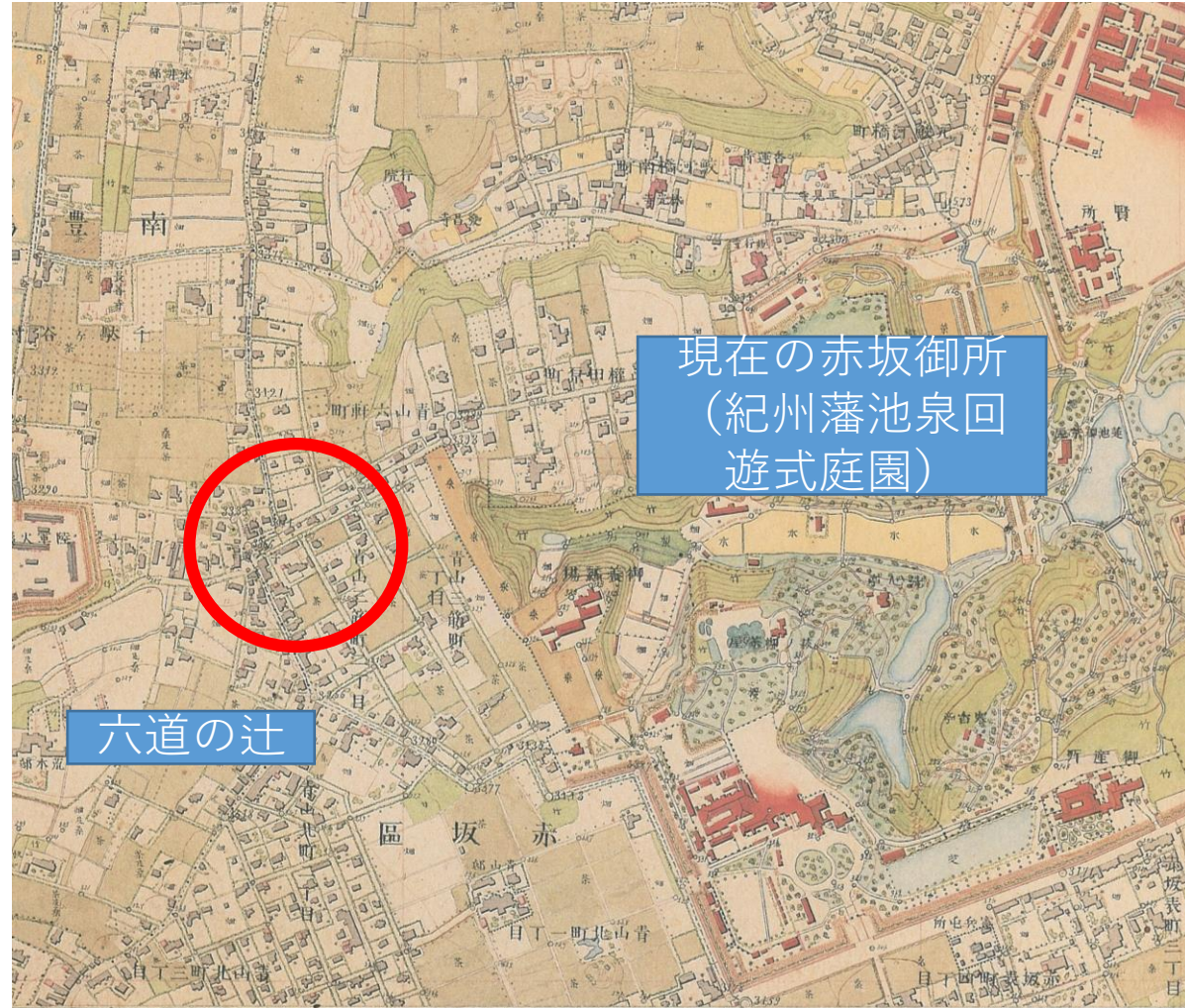
ヒトツバタゴ（通称ナンジャモンジャ）：別名 「六道木」

旧青山六道の辻の民家に江戸時代からあったと伝えられている。

青山練兵場整備の際、当時の所有者萩原三之助より、金18圓で、買い上げ。人家取り払い後も、そのまま、御差し置き。



旧青山三筋町2丁目
八番地



現在の赤坂御所
(紀州藩池泉回
遊式庭園)

六道の辻

明治17年 実測図 フランス淡彩色図法

Chionanthus retusus
(first generation) in 1903

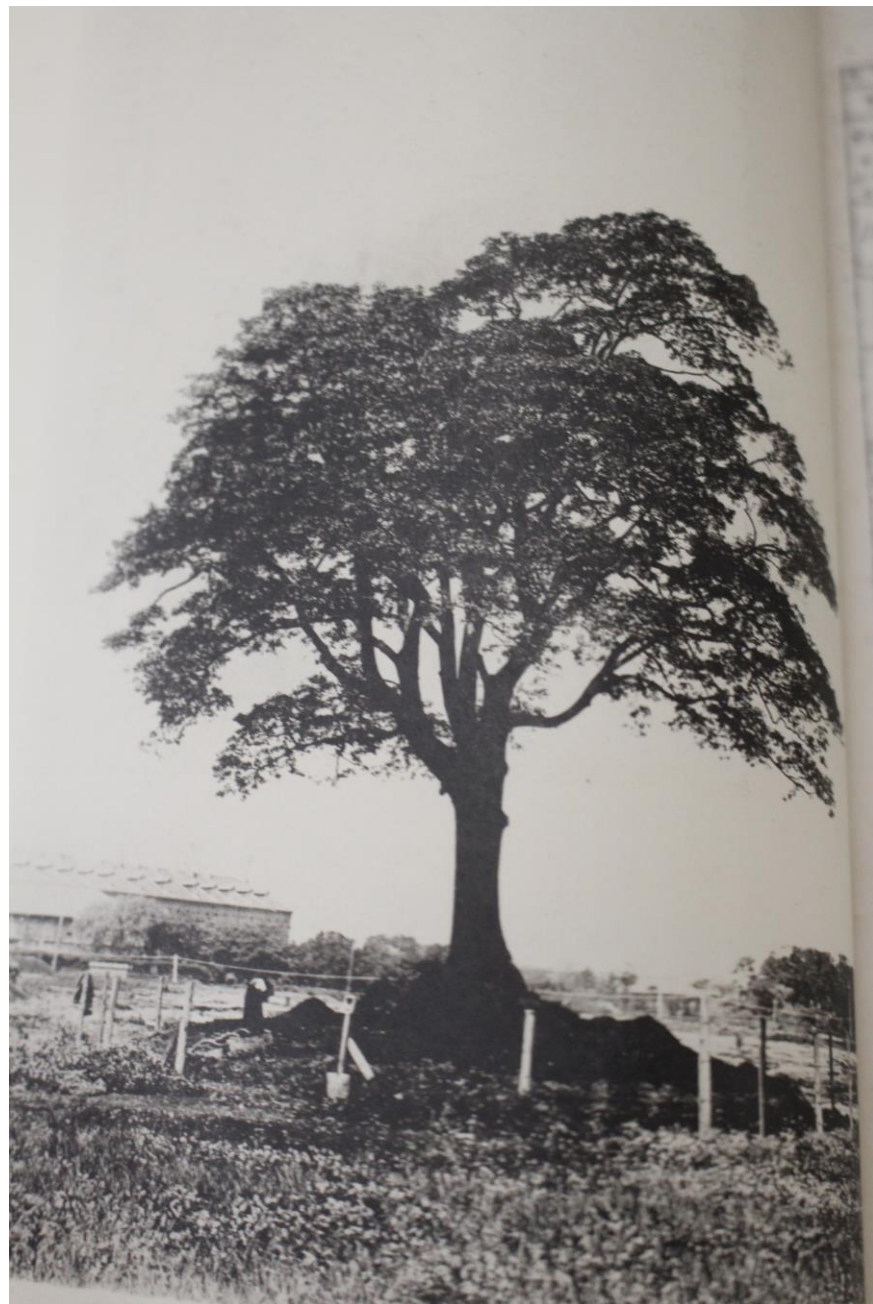
青山練兵場のヒトツバタゴ
第一世

明治36年(1903)に保護要請
大正13年(1924)に天然記念物に指定
昭和8年(1933)に枯死(樹齢百数十年)

樹高：東西(34尺)：約10,3m
周囲(幹周)(6尺04分)：182cm
枝張(36尺6寸)：約11メートル

永井荷風
「日和下駄」(大正3年)

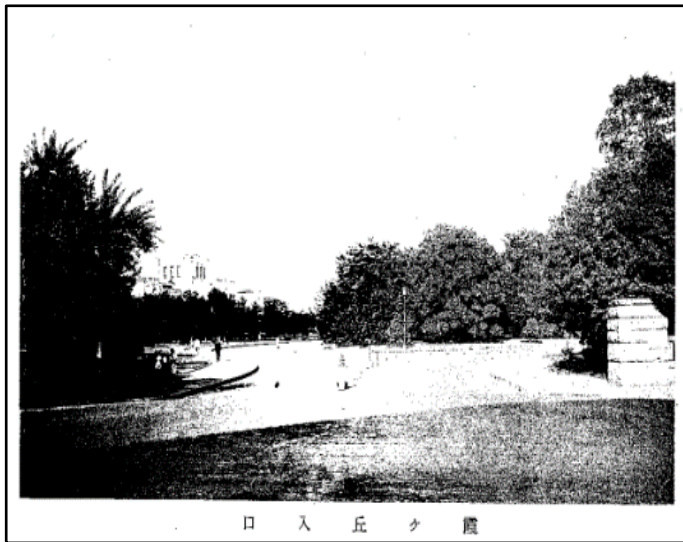
「都下の樹木にして以上の
外なお有名なるは
青山練兵場の
ナンジャモンジャの木」



Chionanthus retusus
(estimated as one of the
second generation)

Symbol tree planted in front
of Kasumigaoka Gate
(Photon1930's)

霞ヶ丘門正面に植栽されている



After World war Second
1045~1950

Surviving

【出典】

国土地理院(2022)：年代別の写真,

https://maps.gsi.go.jp/#17/35.676076/139.721503/&base=std&base_grayscale=1&ls=std%7Cort_USA10&blend=0&disp=11&vs=c0j0h0k0l0u0t0z0r0s0m0f0&d=m, 2022.2.14閲覧

・ 撮影...1945～1950年



Chionanthus retusus in Kenkoku Kinen Bunko

The forest will be cut down for constructing the rugby stadium



2022年4月10日 撮影



2022年4月24日 撮影

撮影 日本植物友の会 木川発夫氏

**Location of *Chionanthus retusus*
in Kenkoku –Kinen- Bunko**

**The largest *Chionanthus retusus*
in Gingu Gaen**

**Estimated as one of the second
generation**

**Academic research is necessary,
before cutting down or remove.**

Height : 8. 0 m

Surrounding : 1 9 5 c m

Width of Leaves : 1 0. 0 m

参考：天然記念物 第一世

樹高：東西（34尺）：約10,3m

周囲（幹周）182 c m

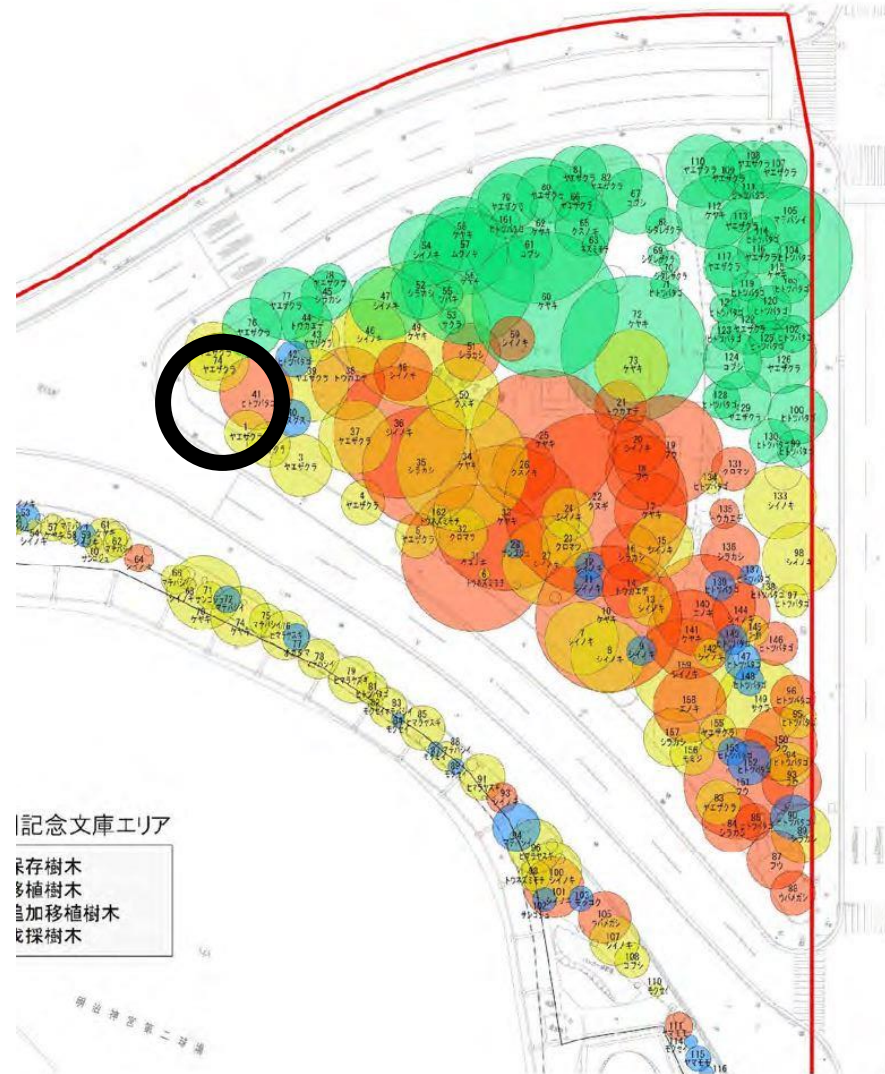
枝張（36尺6寸）：約11メートル

**再開発事業 当初 伐採
移植に変更**

仮移植先 不明

**定植位置 明示されていない。
名木の消滅**

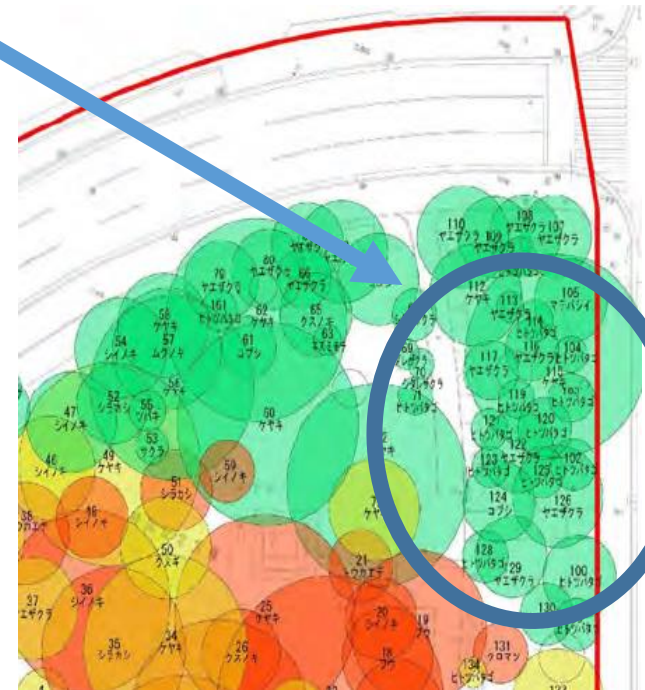
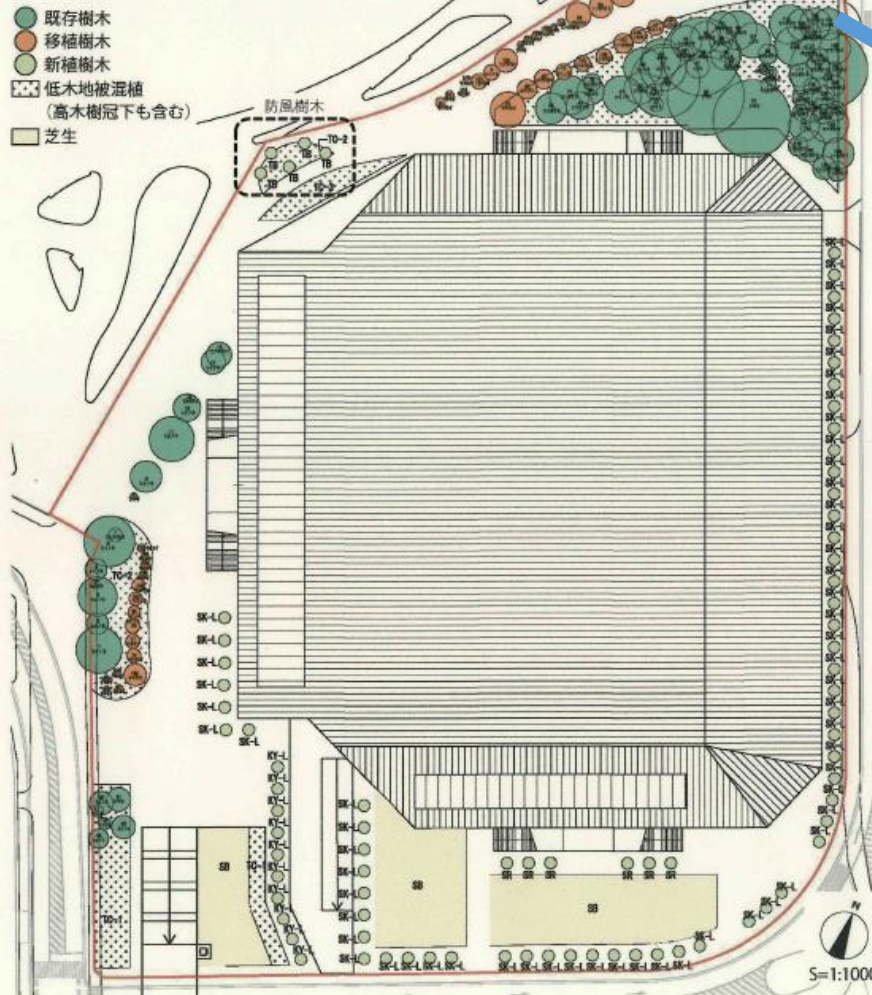
**移植による樹勢の劣化は必須
枯死した場合の責任は？**



Preserved Area of *Chionanthus retusus* : 15 trees

This area is located in the north part of Rugby stadium. It will be almost impossible to be blossomed. Since *Chionanthus retusus* could survive in sunny environment.

完了後植栽計画図・表【A-7街区】



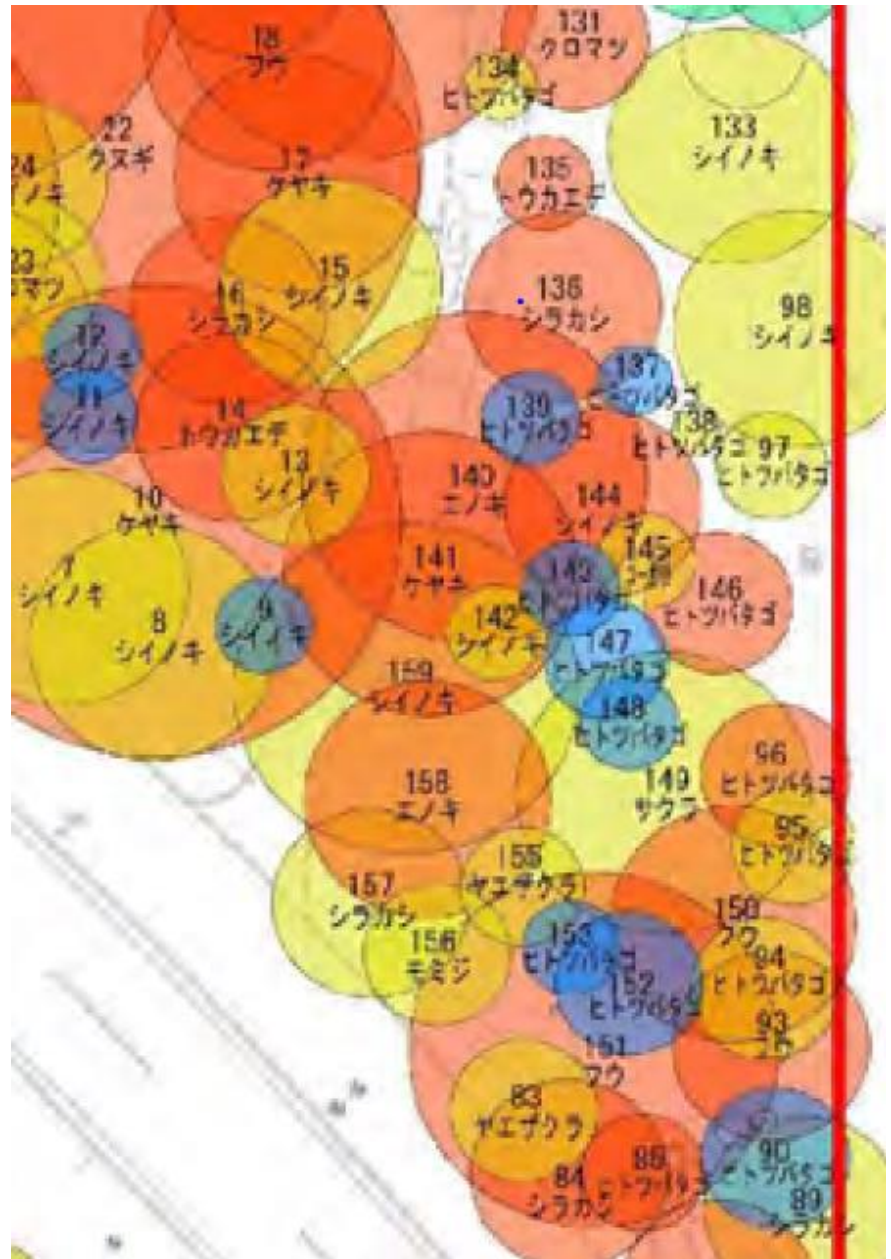
Chionanthus retusus

will be cutting down or remove
13 trees

Nothing mentioned in the
Environmental Assessment Report
about the method of preservation
or the place to plant



**Re-investigation of
Environmental Assessment is
necessary**



Ref. 3

**Number of Trees,
which will be cut down
by urban redevelopment**

The number of trees which will be cutting down is 3000. This is the official number which the developers applied for, and received permission to be cut down on February 17, 2023, in accordance with Scenic District Ordinance.

Developers also admitted in the document on September 29 that the number of trees cut down was 3,000.

[illegible]

| エリア | 樹木番号 | 樹種名 | 樹高 | 葉張 | 面積(m ²) | 生垣/本数 低木/株数 | 備考 |
|------|------|-----------|-----|----|---------------------|----------------|-----------------------|
| 第二家園 | 43. | ワバメガシ | 0.6 | | 0.3 | 1 | |
| 第二家園 | 44. | サツキツツジ | 0.6 | | 0.2 | 1 | |
| 第二家園 | 45. | アオキ | 1.0 | | 0.8 | 1 | |
| 第二家園 | 46. | オオムラサキツツジ | 1.2 | | 1.8 | 1 | |
| 第二家園 | 47. | サツキツツジ | 0.5 | | 3.6 | 14 | (㎡あたり4株として計算) |
| 第二家園 | 48. | イヌツゲ | 0.4 | | 0.1 | 1 | |
| 第二家園 | 49. | サツキツツジ | 0.6 | | 1.3 | 3 | |
| 第二家園 | 50. | ヒサカキ | 1.3 | | 0.9 | 1 | |
| 第二家園 | 51. | オオムラサキツツジ | 1.5 | | 2.4 | 9 | (㎡あたり4株として計算) |
| 第二家園 | 52. | オオムラサキツツジ | 0.9 | | 2.6 | 10 | (㎡あたり4株として計算) |
| 第二家園 | 53. | サツキツツジ | 0.7 | | 0.4 | 2 | |
| 第二家園 | 54. | オオムラサキツツジ | 1.4 | | 2.7 | 2 | |
| 第二家園 | 55. | クチナシ | 1.4 | | 1.5 | 1 | |
| 第二家園 | 56. | オオムラサキツツジ | 0.6 | | 0.4 | 1 | |
| 第二家園 | 57. | サツキツツジ | 0.7 | | 1.3 | 3 | |
| 第二家園 | 58. | オオムラサキツツジ | 1.3 | | 1.3 | 1 | |
| 第二家園 | 59. | サツキツツジ | 0.7 | | 0.4 | 1 | |
| 第二家園 | 60. | オオムラサキツツジ | 1.3 | | 3.0 | 2 | |
| 第二家園 | 61. | オオムラサキツツジ | 0.8 | | 0.7 | 1 | |
| 第二家園 | 62. | クチナシ | 1.4 | | 2.0 | 1 | |
| 第二家園 | 63. | オオムラサキツツジ | 1.2 | | 4.4 | 17 | (㎡あたり4株として計算),内サツキ1株 |
| 第二家園 | 64. | クチナシ | 1.4 | | 0.8 | 1 | |
| 第二家園 | 65. | オオムラサキツツジ | 1.3 | | 4.2 | 3 | |
| 第二家園 | 66. | アオキ | 1.3 | | 0.5 | 1 | |
| 第二家園 | 67. | クチナシ | 1.5 | | 3.8 | 2 | |
| 第二家園 | 68. | サツキツツジ | 0.5 | | 1.3 | 5 | (㎡あたり4株として計算) |
| 第二家園 | 69. | オオムラサキツツジ | 0.9 | | 1.7 | 3 | 内サツキ2株 |
| 第二家園 | 70. | オオムラサキツツジ | 0.8 | | 0.9 | 2 | 内ヒサカキ1株 |
| 第二家園 | 71. | クチナシ | 0.8 | | 0.5 | 1 | |
| 第二家園 | 72. | サツキツツジ | 0.4 | | 1.1 | 4 | (㎡あたり4株として計算) |
| 第二家園 | 73. | オオムラサキツツジ | 0.8 | | 0.8 | 1 | |
| 第二家園 | 74. | サツキツツジ | 0.7 | | 0.4 | 3 | |
| 第二家園 | 75. | オオムラサキツツジ | 1.2 | | 1.6 | 1 | |
| 第二家園 | 76. | オオムラサキツツジ | 0.8 | | 0.3 | 1 | |
| 第二家園 | 77. | サツキツツジ | 0.8 | | 3.8 | 15 | (㎡あたり4株として計算),内イヌツゲ1株 |
| 第二家園 | 78. | クチナシ | 1.4 | | 0.9 | 1 | |
| 第二家園 | 79. | サツキツツジ | 0.6 | | 0.2 | 1 | |
| 第二家園 | 80. | イヌツゲ | 0.6 | | 0.2 | 1 | |
| 第二家園 | 81. | アオキ | 1.0 | | 0.4 | 1 | |
| 第二家園 | 82. | オオムラサキツツジ | 1.3 | | 1.1 | 1 | |
| 第二家園 | 83. | サツキツツジ | 0.5 | | 0.3 | 1 | (㎡あたり4株として計算) |
| 第二家園 | 84. | オオムラサキツツジ | 1.0 | | 2.2 | 8 | (㎡あたり4株として計算),内サツキ1株 |
| 第二家園 | 85. | サツキツツジ | 0.7 | | 0.7 | 2 | (㎡あたり4株として計算) |
| 第二家園 | 86. | オオムラサキツツジ | 1.4 | | 2.1 | 1 | |
| 第二家園 | 87. | サツキツツジ | 0.7 | | 1.8 | 7 | (㎡あたり4株として計算) |

Ref. 4

Gingko Promenade



Gingko Promenade



2022年 11月



2023年 10月

Condition of Ginkgo Trees in the Environmental Assessment Report, submitted in Jan.2023.

Survived month and year Dec 25 2018~Jan,2019

表 2.4-17(5) 每木調查結果表 (詳細調査結果表と同様)

[illegible]

活力度

樹形
樹幹
枝伸長
枝葉の密度

土壌調査は、空白
生育状況に
問題のある場所は、
土壌を調べるべき

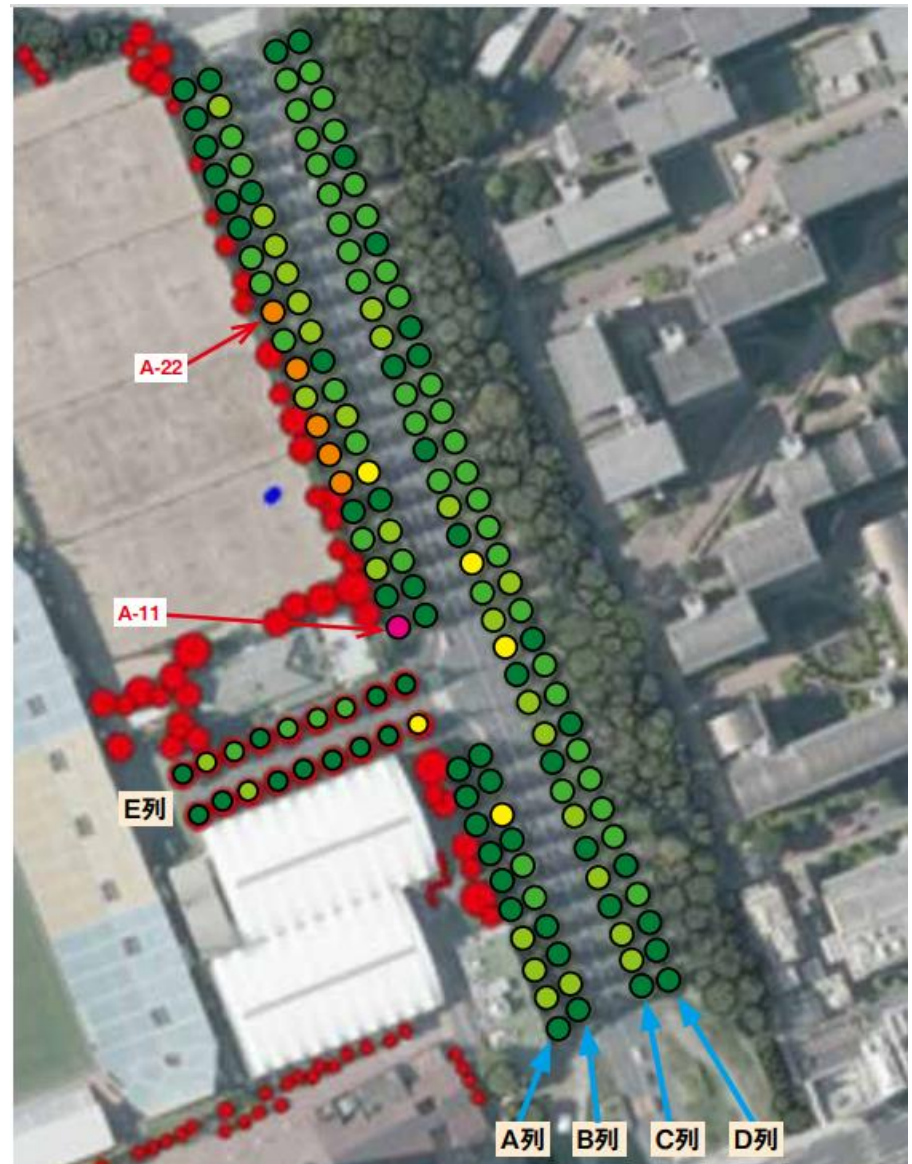
Grade A
The highest
Grade

| | | | | | | | | | | | | | | | | | | | |
|-----|---|----|----|------|------|-----|------|--|--|--|-----|-----|-----|-----|-----|-----|-----|---|---|
| 128 | 日 | 26 | 曜日 | イチャウ | 23.0 | 280 | 10.0 | | | | 1.5 | 1.5 | 2.0 | 2.0 | 1.0 | 2.0 | 1.5 | A | ◎ |
|-----|---|----|----|------|------|-----|------|--|--|--|-----|-----|-----|-----|-----|-----|-----|---|---|

The result of tree by tree survey by ICOMOS Japan

神宮外苑いちよう並木(毎木調査結果) 2022

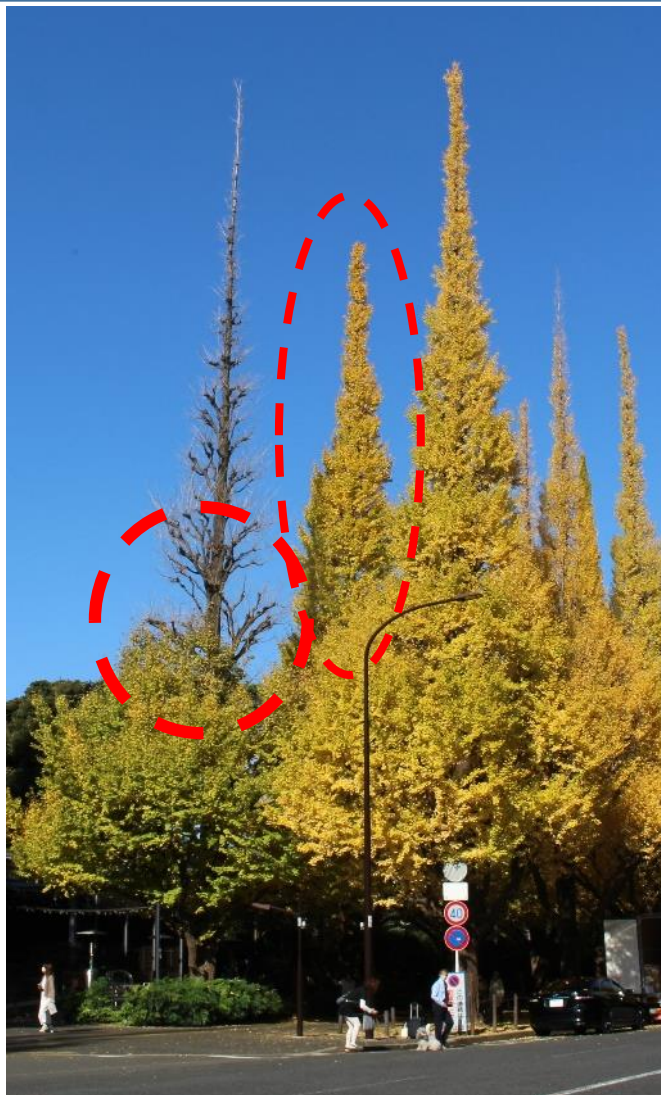
| 評価 | | 本数 | 内容 |
|-------|----------|-------|--|
| 健全 | a + ● | 51 本 | 樹形・樹勢・先端部の状況・枝の伸長状況と緑量、地上部の状況など、極めて良好であり、健全。 |
| | a ● | 56 本 | 樹形・樹勢・先端部の状況・枝の伸長状況と緑量、地上部の状況など、良好であり、健全。 |
| | a - ● | 28 本 | 樹形・樹勢・先端部の状況・枝の伸長状況と緑量、地上部の状況など、良好であるが、一部、生理的バランスの崩れ、剪定による樹形のバランスの崩れ、過度の利用等により問題が生じている。 |
| 良好 | b ● | 5 本 | 樹形・樹勢は比較的良好であるが、先端部が枯損しており、今後の伸長な経過観察が必要である。個々の樹木の問題に対し、データ分析を行い、適切な維持管理方針の策定と実施が必要である。 |
| 要注意 | c ● | 5 本 | 樹形・樹勢・先端部の状況・枝の伸長状況と緑量など、衰退がみられ、今後、環境の変化により、生育に重大な問題が生じる可能性がある。現在の問題の分析を行い、イチヨウの持続的生育のために、適切な維持管理施策の導入を早急に行う必要がある。 |
| 著しく枯損 | d ● | 1 本 | 樹形・樹勢・先端部の状況・枝の伸長状況と緑量に大きな問題が生じており、一部では完全に枯損している部位が生じている。円錐形の外苑における「イチヨウの樹形」を回復することは、不可能となっており、今後の対策について、検討が必要である。 |
| 合計 | | 146 本 | |



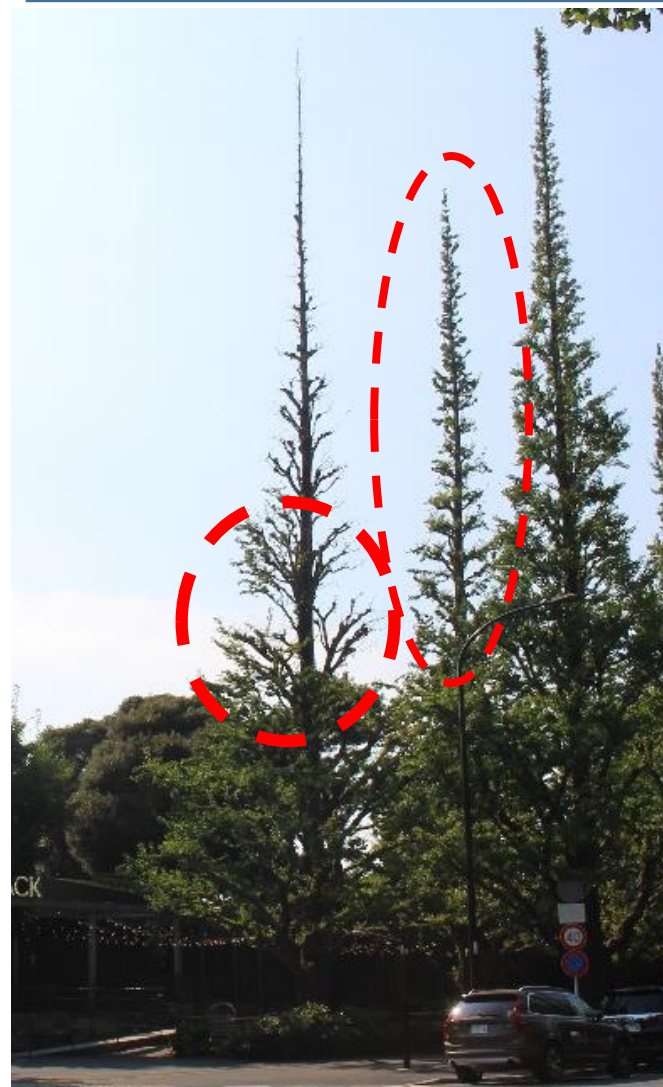
神宮外苑いちよう並木 位置図。●は伐採もしくは移植が予想される樹木

| 並木 A 列 | 樹高 (m) | 幹周 (cm) | 葉張り (m) | 評価 |
|-------------------|-----------|------------|------------|-------------|
| A-11 毎木調査番号 29 | 23.0 | 283 | 10.0 | d 梢・樹幹枯損 |

2022年11月7日

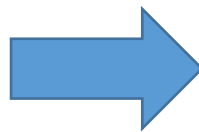


2023年 7月27日



| 並木 A 列 青山口から絵画館方 向 左手より1列目 | 樹高 (m) | 幹周 (cm) | 葉張り (m) | 評価 |
|----------------------------------|-----------|------------|------------|-------------|
| A-11 毎木調査番号 29 | 23.0 | 283 | 10.0 | d 梢・樹幹枯損 |

2022年 11月 7日



2023年 7月27日



全く、改善されて
いない。

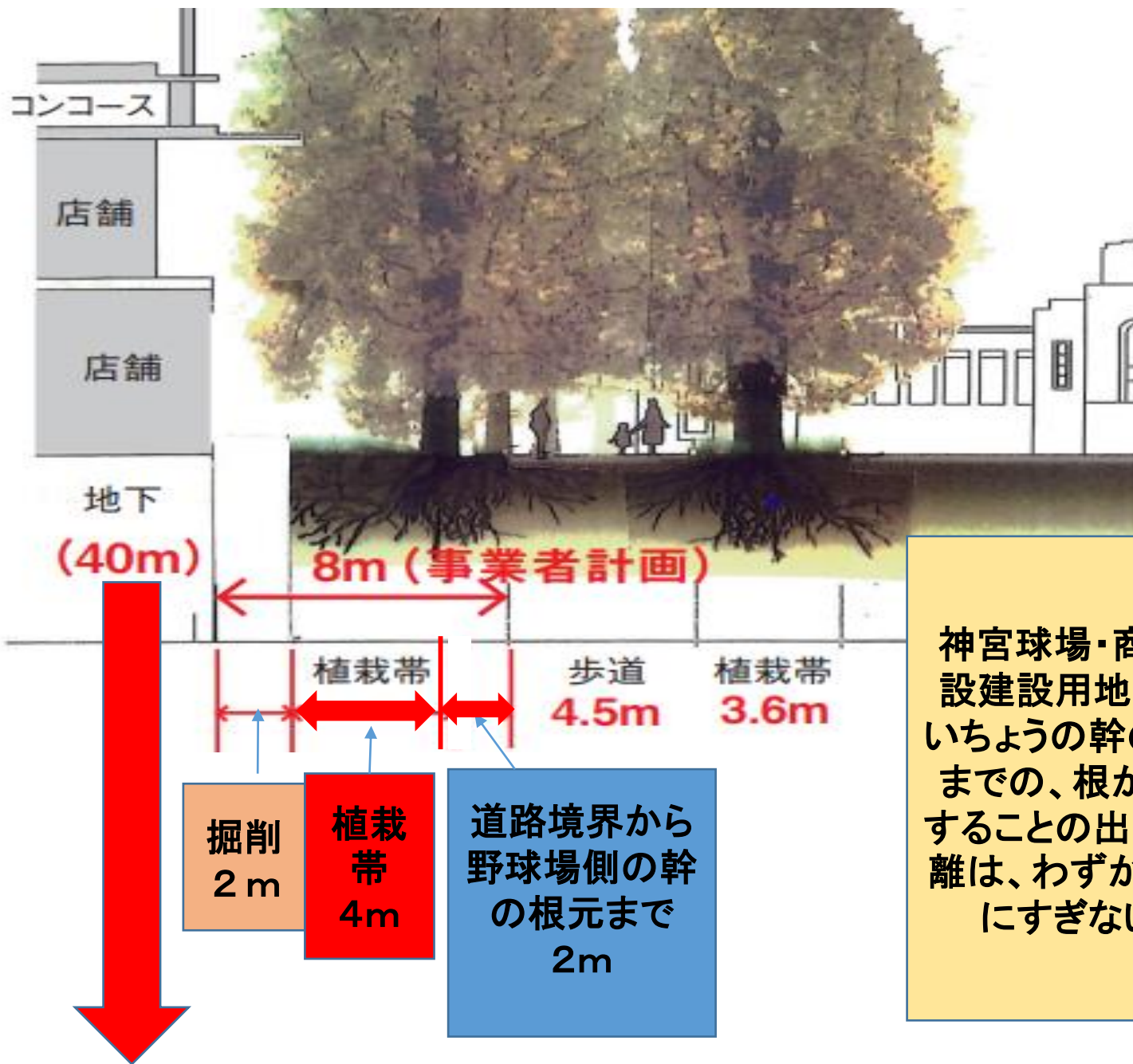
| 並木 A 列目 (青山口から絵画館 方向 左手より) | 樹高 (m) | 幹周 (cm) | 葉張り (m) | 評価 |
|----------------------------------|-----------|------------|------------|------------------------|
| A-16 毎木調査番号 34 | 23.0 | 228 | 10.0 | C 要注意 |

2022年 11月7日



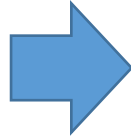
2023年 7月27日





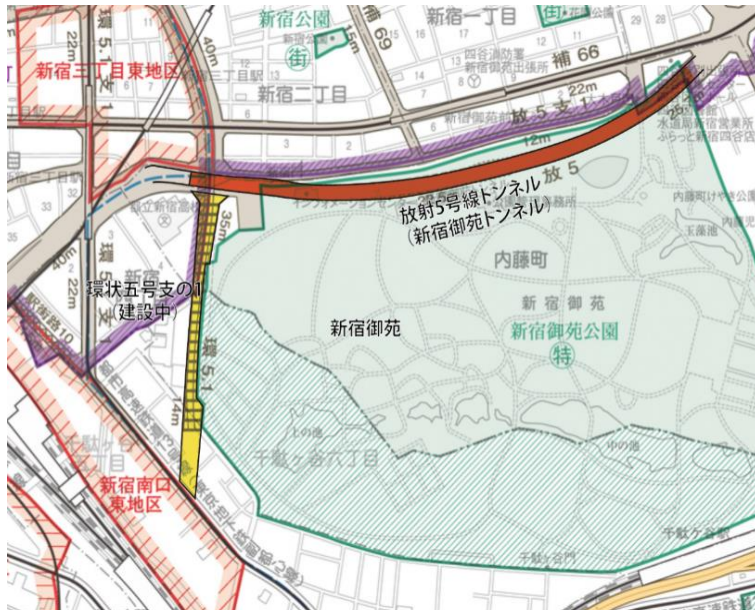
神宮球場・商業施設建設用地から、いちろうの幹の根元までの、根が生育することの出来る距離は、わずかに4mにすぎない。

地下構造物の構築による樹林への長期的影響



事業者は、パンフレットのコピーのみ（東京駅、御堂筋）
自ら調査した資料は、皆無
アセスの再審が必要

新宿御苑トンネル：昭和59年～令和4年までの40年間の軌跡



御苑トンネル工事中の写真
(1988年頃)

Ref.5

Open Spaces

Open Spaces

※4：オープンスペースの拡充

The diagram illustrates the expansion of open space in two stages. On the left, the '整備前' (Before Improvement) stage shows a site plan with 21% open space. Key areas include the second stadium, outdoor baseball field, Meiji Shrine Grounds, JSC Tennis Center, TEPIA, Meiji Shrine Outdoor Tennis Club, Ito Yamanashi Sports Center, and the Meiji Shrine East Building. A photograph of the Meiji Shrine East Building is shown next to the plan. On the right, the '整備後' (After Improvement) stage shows the same site plan with 44% open space. New additions include a rugby field, a large open area in front of the Meiji Shrine East Building, a cultural exchange hall (2nd floor), a hotel annex, a hotel annex outdoor baseball field, a security area, and a management building. A photograph of a large green lawn area is shown next to the plan. A green arrow points from the 'Before' stage to the 'After' stage, indicating the increase in open space.

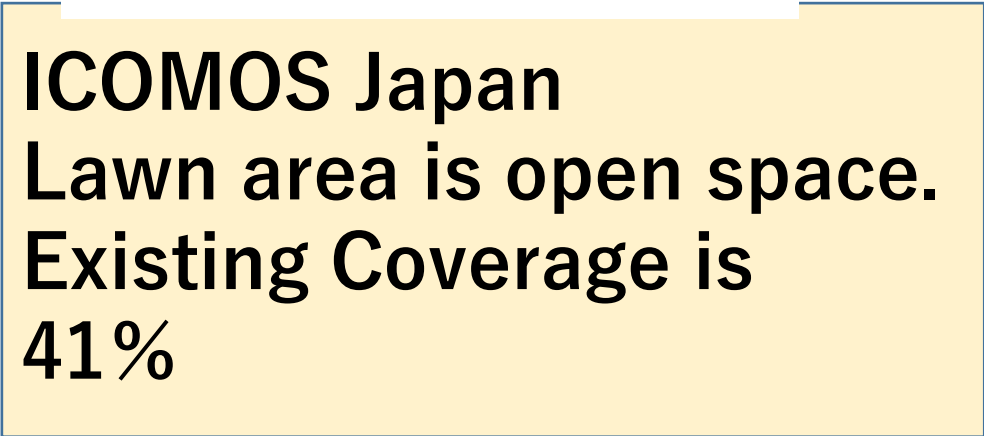
整備前 約21%

整備後 約44%

第二球場 軟式野球場 明治神宮野球場 JSCテニスマチ TEPIA 明治神宮外苑テニスクラブ 伊藤忠商事東京本社ビル

ラグビー場 聖徳記念絵画館テニス場 絵画館前広場 文化交流施設棟(2Fがぶさスツル) 複合棟B 中央広場 複合棟A TEPIA(駐車建物) ホテル併設野球場 保安緑地 事務所棟

Developers do not include the lawn area
Existing coverage 21%
芝生広場をオープンスペースとして
カウントしていない。
現況 21%



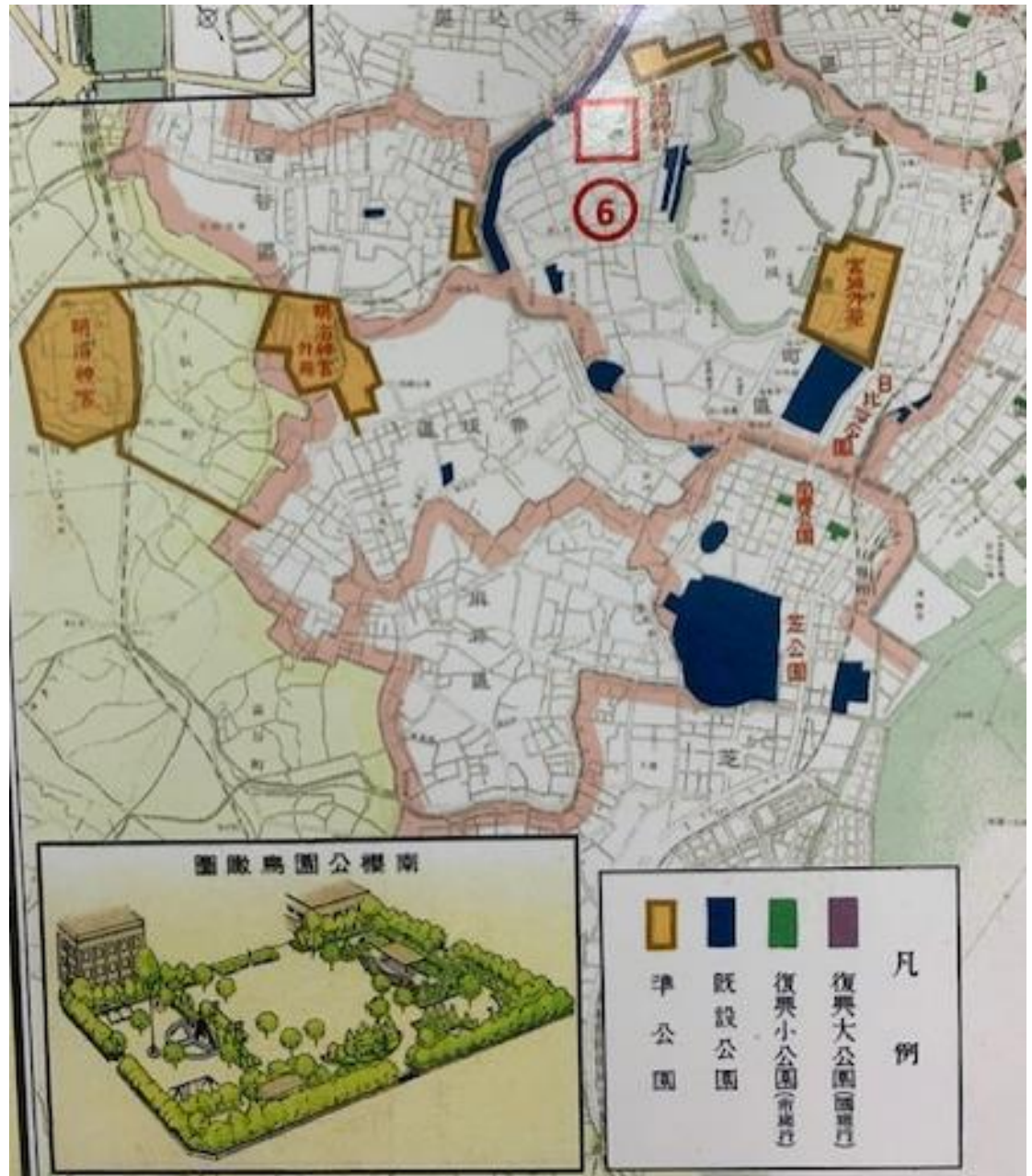


Lawn Area in Jingu Gaien
This area is used as an athletic event. Nov. 3, 2023

Ref.6

Jingu Gaien as the Social Assets

Historically, Jingu Gaien was positioned as a "quasi-park" in the reconstruction plan after the Great Kanto Earthquake in 1923 and had been carefully protected until the end of the 20th century.



Promise to the Future of Jingu Gaien in 1926

外苑将来の希望 明治神宮奉賛会

(大正15年 10月22日)

- ・ 外苑の美観統一を永遠に保持する

専門委員を常置し、意見を聴取



明治神宮外苑奉献式にて
大正15年10月22日

献式にて



In 2013, "Park and Community Development System" was created and the exceptional deregulation was introduced.

破綻した20世紀型のモデル
密集市街地のクリアランス
住民の立ち退き
コミュニティの破壊
実現されたことはない、広大な公園

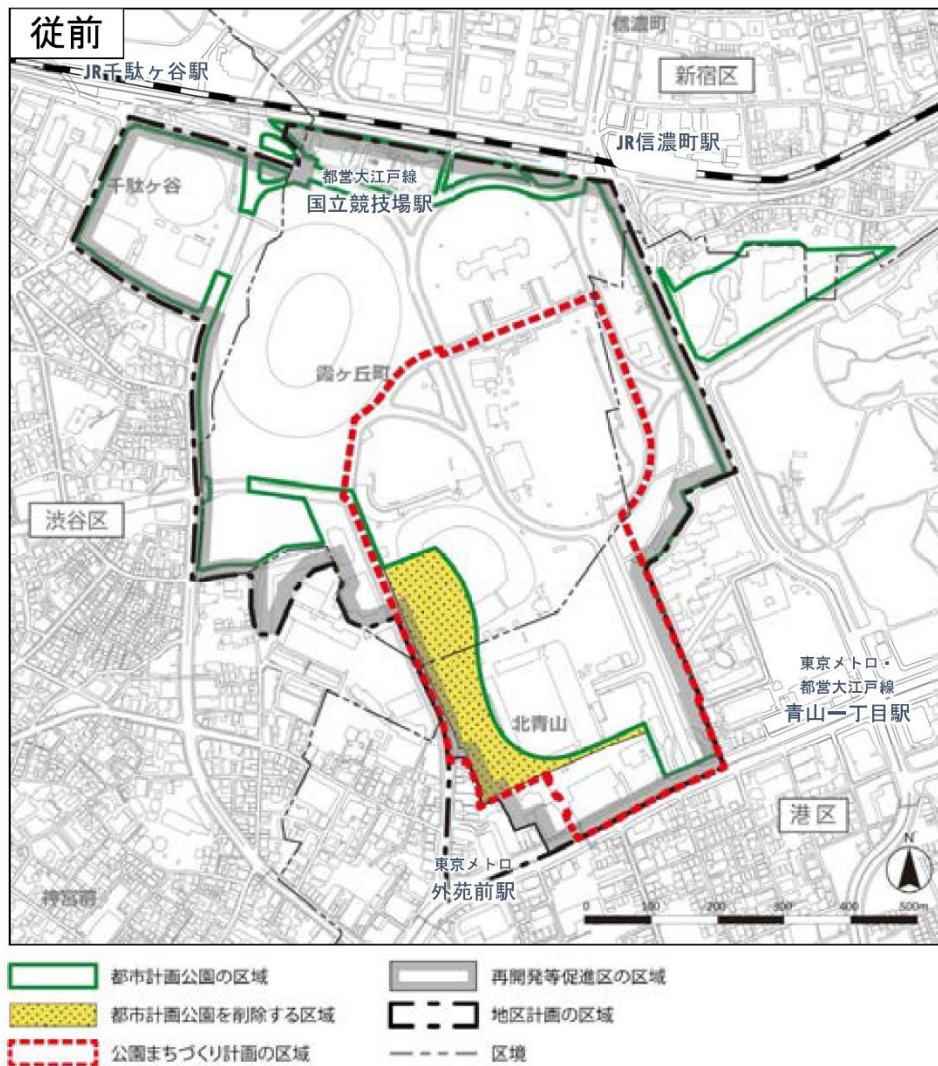


公園まちづくり制度の適用条件

1. 長期間未整備状況が続き、公園機能が発揮されていない。
2. 建築制限等により、市街地の更新が進まない
(密集市街地)



都市計画公園の変更案（東京都決定）



Ref.7

Garden City Park System in Tokyo

Garden City Tokyo

・ 東京400年の庭園文化をコモンズへ転換

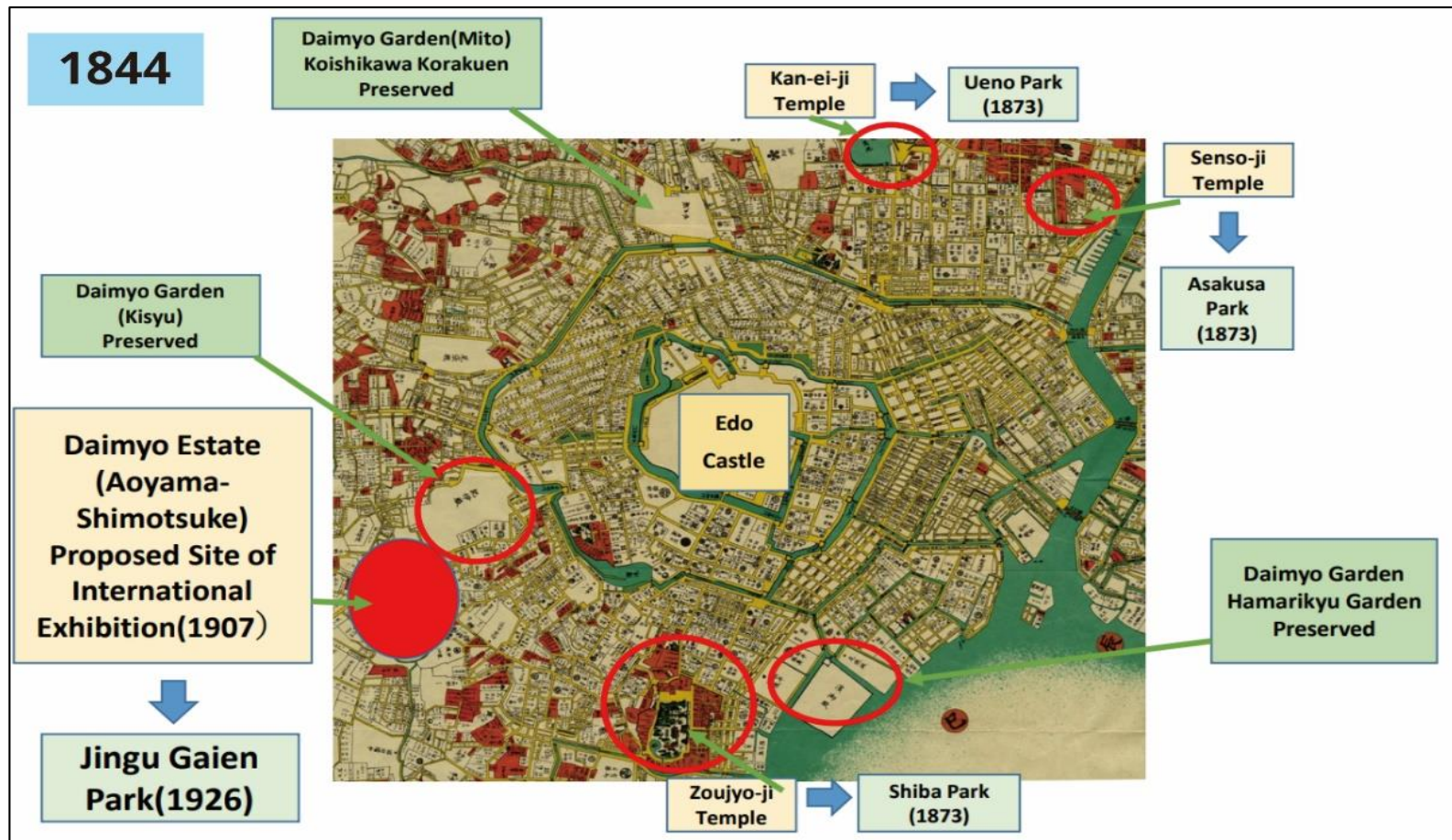


Fig.3 Map of the central area of Edo (present-day Tokyo) in 1843
and the transformation to Parks and Places of Scenic Beauty after Meiji Revolution

Garden City Tokyo : 400 years History from Edo to Tokyo

江戸・東京400年の庭園都市 東京



撮影：河口昌弘氏（2023年10月1日）

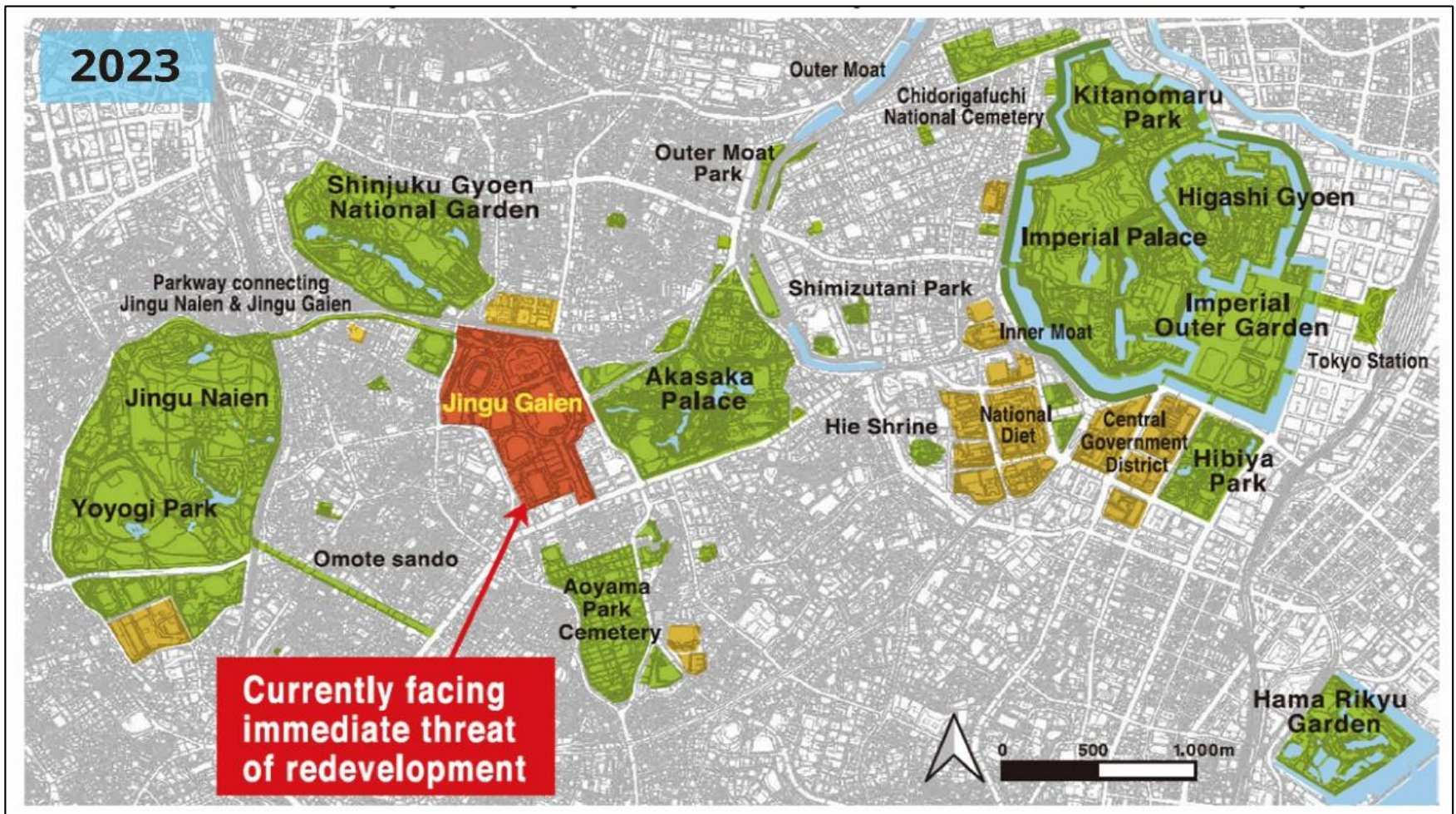


Fig.4 Jingu Gaien, the core of Garden City Park System, facing immediate threat by urban redevelopment

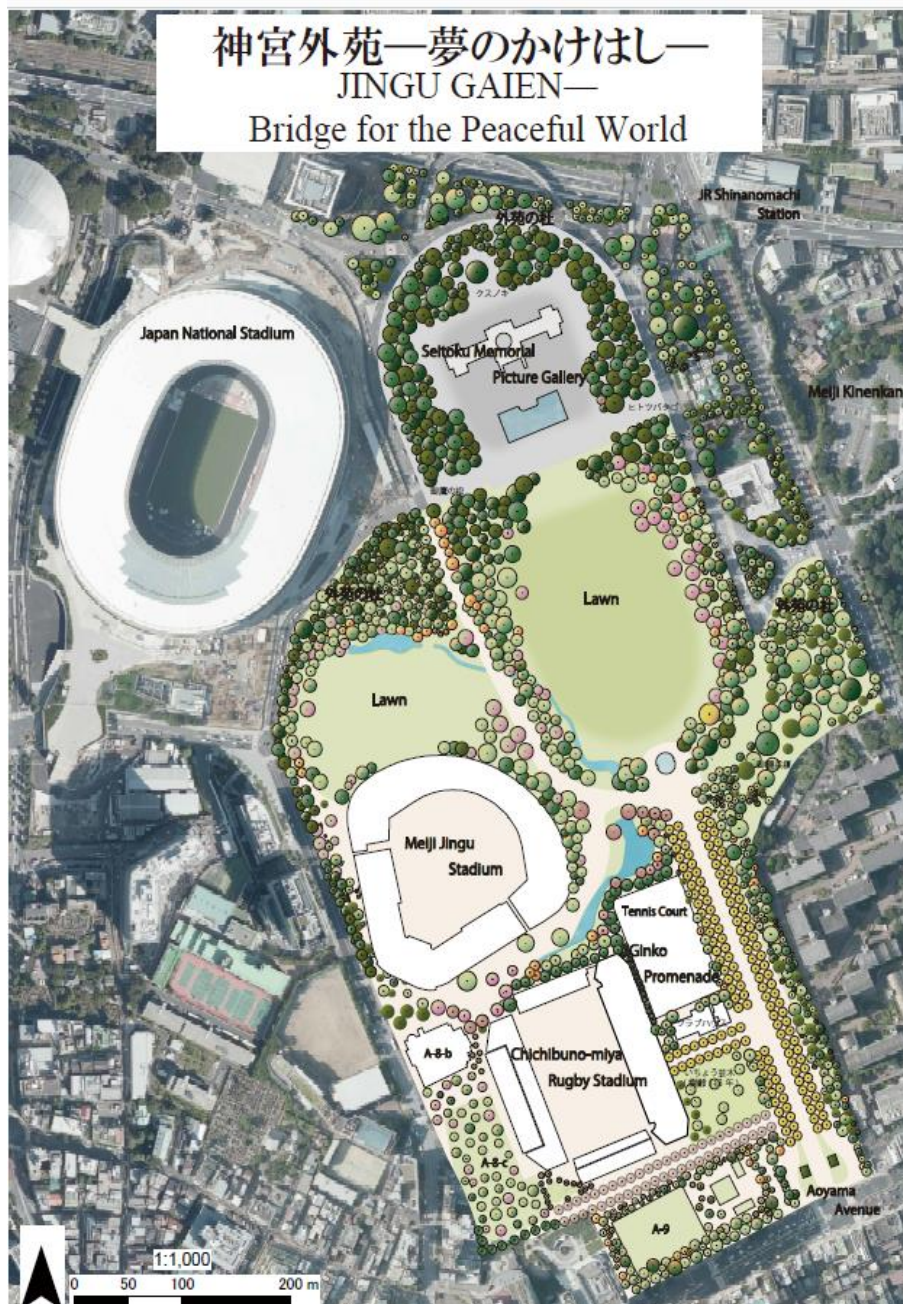
From Imperial Palace ~National Diet Park ~National Diet ~Hie Shrine~Shimizutani Park ~Outer Moat ~Akasaka Palace ~Jingu Gaien ~Aoyama Park Cemetery ~Jingu Naaien ~Shinjuku Gyoen National Garden. All gardens and parks have been well preserved. Jingu Gaien is the only exceptional, which is currently under immediate threat due to urban redevelopment project.

Ref. 8

Proposal of ICOMS Japan

Bridge for the peaceful world

神宮外苑—夢のかけはし—
JINGU GAIEEN—
Bridge for the Peaceful World



<既存樹木1904本について>

| | | |
|------------|----------|----------|
| 事業者計画：保存 | 886本、移植 | 275 |
| 本、伐採 | 743本 | 合計 1904本 |
| 日本イコモス案：保存 | 1892本、移植 | |
| 10本、伐採 | 2本 | 合計 1904本 |

<計画後の樹木本数>

| | | |
|----------|---------|------|
| 事業者計画：保存 | 886本、移植 | 256 |
| 本、移植検討 | 19本、新植 | 837本 |

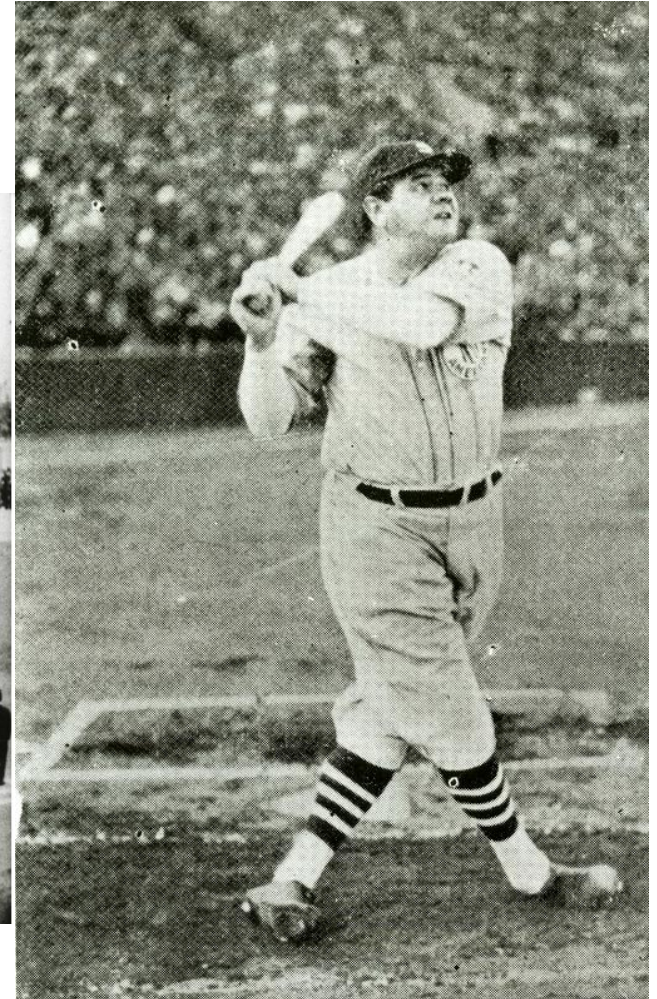
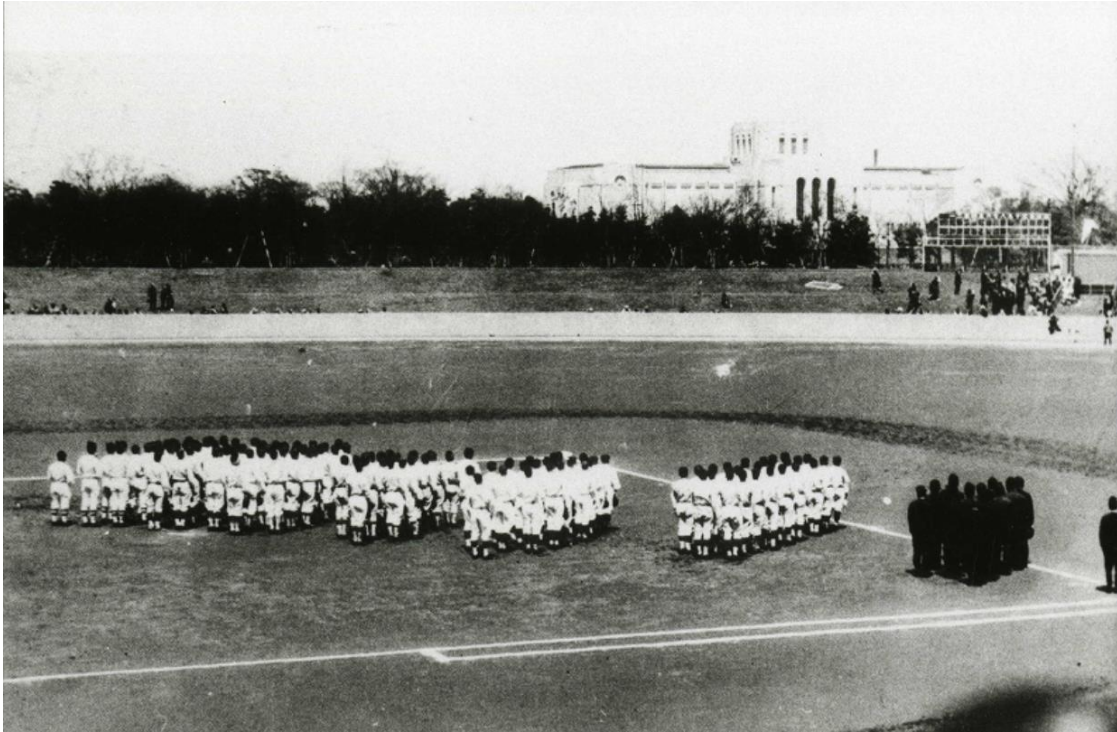
合計 1998本

| | |
|------------|-------------|
| 日本イコモス案：保存 | 1892 |
| 本、移植 | 10本、新植 235本 |

合計 2137本

Jingu Stadium

Historical Assets 輝かしい歴史 1929年
東京六大学野球リーグ戦 神宮球場での初の入場式
ベーブルース



平成20年(2008)

2月 リニューアル工事竣工

- スコアボード改修(放電管方式→全画面フルカラーLED)
- 人工芝張替(透水性人工芝→ロングパイル人工芝)
- グラウンド拡張(両翼91m→97.5m、収容35,605名)
- バックネット改修(鋼製ネット→繊維ネット)



平成26年(2014)

3月 耐震補強工事（第1期）・リニューアル工事竣工

正面外装をリニューアルしました。



平成27年(2015)

3月 耐震補強工事（第2期）・リニューアル工事竣工

- 正面スタンド大屋根改修(鉄板→テント膜へ)
- 人工芝張替(プレー環境の改善・耐久性に優れた改良型ロングパイル人工芝へ)



平成28年(2016)

3月 耐震補強工事（第3期）・リニューアル工事竣工

- 外野ネットの改修(観戦環境改善の為、一部外野ネットを改修)
- 車椅子エリアの移設(内野エリアから外野エリアへ移設)
- 一部外野席の座席間隔拡張工事(約3.5cm→約10cm)



Ref.9

Perspectives

Perspectives In Case of Heritage Alert of Takanawa,the following committee had established. ICOMOS Japan proposes the creation of a forum for open discussion among the developers, the Tokyo Metropolitan Government, Minato City, Shinjuku City, the national government, local residents, and ICOMOS Japan

- ・令和4年（2022）1月28日、イコモス・ヘリテージ・アラート発出。
- ・令和4年（2022年）11月
「国際交流拠点・品川における高輪築堤等の価値・あり方に関する有識者検討会議」が発足。
運営要領：「検討会議は、品川駅北周辺地区土地区画整理事業区域（以下「北周辺地区」という。）及び品川駅街区地区土地区画整理事業区域（以下「駅街区地区」という。）における事業者である東日本旅客鉄道株式会社（以下「JR 東日本」という。）及び京浜急行電鉄株式会社（以下「京急」という。）が設置。
- ・検討会議の目的
北周辺地区及び駅街区地区において発見された高輪築堤その他文化財等に関して、「高輪築堤調査・保存等検討委員会」等と連携し、文化財的価値を踏まえ、幅広い視点から高輪築堤等の価値および保存・継承等のあり方を検討し、事業者に助言を行う。」
会議内容は本年5月の第5回の分まで公開されている。

<https://www.jreast.co.jp/takanawachikutei/international/index.html>

高輪築堤 検討委員会の構成

第8代ユネスコ事務局長
松浦晃一郎

元ユネスコ日本代表部特命
全権大使 木曾 功

有識者
稲葉信子
中井検裕
本保芳明
西村幸夫

オブザーヴァー
文化庁、東京都、港区
事業者

東日本都市再生本部
JR 東日本株式会社
京浜急行株式会社

| | | | 部会 ① | 部会 ② |
|-----|---------------|---------------------------|---------|---------|
| 有識者 | 松浦 晃一郎 | 第8代ユネスコ事務局長 | ○ | ○ |
| 有識者 | 稲葉 信子 | 国際機関 ICCROM 事務局長特別アドバイザー | ○ | ○ |
| 有識者 | 木曾 功 | 元ユネスコ日本政府代表部特命全権大使 | ○ | ○ |
| 有識者 | 中井 検裕 | 東京工業大学大学院 社会理工学研究科 教授 | ○ | ○ |
| 有識者 | 本保 芳明 | 国連世界観光機関 (UNWTO) 駐日事務所 代表 | ○ | ○ |
| 有識者 | 西村 幸夫 (予定) | 國學院大学 観光まちづくり学部 学部長 | ○ | ○ |

| | | | | |
|---------------|--------|------------------|---|---|
| 有識者 オブザーバー | ※老川 慶喜 | 立教大学 名誉教授 | ○ | ○ |
| 有識者 オブザーバー | ※小野田 滋 | 鉄道総合技術研究所 アドバイザー | ○ | ○ |
| 有識者 オブザーバー | ※古閑 潤一 | 東京大学 社会基盤学専攻 教授 | ○ | ○ |
| 有識者 オブザーバー | ※谷川 章雄 | 早稲田大学 人間科学学術院 教授 | ○ | ○ |

| | | | |
|--------|-------------------------|---|---|
| オブザーバー | 文化庁 文化財 第二課 史跡部門 | ○ | ○ |
| オブザーバー | 文化庁 文化財 第二課 埋蔵文化財部門 | ○ | ○ |
| オブザーバー | 港区教育委員会事務局 教育推進部 図書文化財課 | ○ | ○ |
| オブザーバー | 港区 街づくり支援部 品川駅周辺街づくり担当 | ○ | ○ |
| オブザーバー | 東京都 教育庁 地域教育支援部 管理課 | ○ | ○ |
| オブザーバー | 鉄道博物館 学芸部 | ○ | ○ |
| オブザーバー | 東京都 建設局 道路建設部 道路橋梁課 | ○ | |
| オブザーバー | 東京都 建設局 道路建設部 鉄道関連事業課 | ○ | ○ |

| | | | |
|-----|-----------------------------------|---|---|
| 事業者 | 独立行政法人都市再生機構 東日本都市再生本部 都心業務部 | ○ | ○ |
| 事業者 | 東日本旅客鉄道株式会社 構造技術センター | ○ | ○ |
| 事業者 | 東日本旅客鉄道株式会社 グループ経営戦略本部 品川・大規模開発部門 | ○ | ○ |
| 事業者 | 東日本旅客鉄道株式会社 マーケティング本部 まちづくり部門 | ○ | |
| 事業者 | 京浜急行電鉄株式会社 生活事業創造本部 品川開発推進部 | | ○ |
| 事業者 | 京浜急行電鉄株式会社 鉄道本部 建設部 | ○ | ○ |

注) 全体会は、両部会のメンバーが参加するものとする。

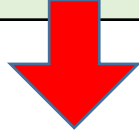
※高輪築堤調査・保存等検討委員会委員

Fundamental Concept of Jingu Naaien and Jingu Gaien

- Inner Park : Sacred Forest
- Outer Park: Forest for People

外苑：まず、樹林泉池に依り、つとめて
天然の風致を作り、以て公衆の優遊に任せる

『明治神宮外苑志』(明治神宮奉賛会 昭和12年) 3~4頁)



Developer's Concept
Create Complex urban area is wrong



Tokyo Metropolitan Government Claims
Procedures have been carried out with no problem.



If the objective is wrong, procedures
will not benefit society.

明治神宮外苑計畫考案

明治神宮内苑は社殿の在る所にして自ら森嚴莊重の氣に充たざるべからず是故に域内に於ては
妄りに諸種の建造物を起し難く庭園に婉曲の趣を添ふるに由なしされば公衆は唯偏へに敬虔の
念を以て苑内を低回すべしと雖も而かも縦まに優遊するを憚るものなくんばあらず又其の社殿
は莊重森嚴なるが如く其の表で以て申すの景高を表するに足れりと雖も我等國民の至誠は尙ほ
望蜀の念なき能はず宜しく別に一區を設けて茲に廣大なる外苑を作り先づ樹林泉池に依り力め
て天然の風致を作り以て公衆の優遊に任せ此に頌徳記念の爲めにする適當の事業を起し一は以
て盛徳鴻業を偲び奉り一は以て永く明治大正の盛事を傳ふるの方法を講せむとす